



**安徽国元信托有限责任公司**

**ANHUI GUOYUAN TRUST CO., LTD.**

## **2012 年度报告**

**二〇一三年三月**

## 目 录

1. 重要提示 .....	1
2. 公司概况 .....	1
2.1 公司简介 .....	1
2.2 组织结构 .....	3
3. 公司治理 .....	3
3.1 公司治理结构 .....	3
3.2 公司治理信息 .....	8
4. 经营管理 .....	13
4.1 经营目标、方针、战略规划 .....	13
4.2 所经营业务的主要内容 .....	14
4.3 市场分析 .....	15
4.4 内部控制 .....	18
4.5 风险管理 .....	22
5. 报告期末及上一年度末的比较式会计报表 .....	31
5.1 自营资产 .....	31
5.2 信托资产 .....	38
6. 会计报表附注 .....	40
6.1 会计报表编制基准不符合会计核算基本前提的说明 .....	40
6.2 重要会计政策和会计估计说明 .....	40
6.3 或有事项说明 .....	51
6.4 重要资产转让及其出售的说明 .....	51

6.5 会计报表中重要项目的明细资料 .....	51
6.6 关联方关系及其交易的披露 .....	60
6.7 会计制度的披露 .....	63
<b>7. 财务情况说明书 .....</b>	<b>63</b>
7.1 利润实现和分配情况 .....	63
7.2 主要财务指标 .....	64
7.3 对本公司财务状况、经营成有重大影响的其他事项.....	64
<b>8. 特别事项揭示 .....</b>	<b>64</b>
8.1 前五名股东报告期内变动情况及原因 .....	64
8.2 董事、监事及高级管理人员变动情况及原因 .....	64
8.3 变更注册资本、变更注册地或公司名称、公司分立合并事项 .....	65
8.4 公司的重大诉讼项 .....	65
8.5 公司及其董事、监事和高级管理人员受到处罚的情况 .....	65
8.6 银监会及其派出机构对公司检查的整改情况 .....	65
8.7 年度重大事项临时报告的简要内容、披露时间、所披露媒体及版面 .....	66
8.8 银监会及派出机构认定其他有必要让客户及相关利益人了解重要信息 .....	67

## 1. 重要提示

1.1 本公司董事会及董事保证本报告所载资料不存在任何虚假记载、误导性陈述或者重大遗漏，并对其内容的真实性、准确性和完整性承担个别及连带责任。

1.2 未有董事对年度报告内容的真实性、准确性和完整性无法保证或存在异议的情况。

1.3 本公司独立董事鲍金桥、孙晓、宋炳山声明：保证年度报告内容的真实、准确、完整。

1.4 华普天健会计师事务所（北京）有限公司根据中国注册会计师审计准则对本公司年度财务报告进行审计，出具了标准无保留意见的审计报告。

1.5 本公司董事长过仕刚、总裁张彦、总会计师兼计划财务部总经理朱先平声明：保证本年度报告中财务报告的真实、完整。

## 2. 公司概况

### 2.1 公司简介

#### 2.1.1 公司历史沿革

安徽国元信托有限责任公司创立于 2001 年 12 月 20 日，由安徽国元控股（集团）有限责任公司作为主发起人，联合其他有资格的法人单位共同发起设立，原名安徽国元信托投资有限责任公司。2003 年 12 月，经中国银监会批准（《关于安徽国元信托投资有限责任公司重新登记有关事项的批复》（银监复〔2003〕128 号））重新登记，换发金融许可证，注册资本金人民币 16 亿元。2008 年 1 月，经中国银监会批准（《关于安徽国元信托投资有限责任公司变更公司名称和业务范围的批复》（银监复〔2008〕54 号）），

公司适应监管要求进行了存续分立，变更公司名称为现名，并核准了新的业务范围，换发了新的金融许可证，注册资本金人民币 12 亿元。

**2.1.2 公司法定中文名称：安徽国元信托有限责任公司**

中文名称缩写：国元信托

公司法定英文名称：ANHUI GUOYUAN TRUST CO.,Ltd

英文名称缩写：GUOYUAN TRUST

**2.1.3 法定代表人：过仕刚**

**2.1.4 注册地址：安徽省合肥市庐阳区宿州路 20 号**

邮政编码：230001

公司国际互联网网址：[www.gyxt.com.cn](http://www.gyxt.com.cn)

电子信箱：[xtbgs@gyxt.com.cn](mailto:xtbgs@gyxt.com.cn)

**2.1.5 公司信息披露事务负责人：虞焰智**

联系电话：(0551) 62631010

传真：(0551) 62620261

电子信箱：[yuyanzhi@gyxt.com.cn](mailto:yuyanzhi@gyxt.com.cn)

**2.1.6 公司选定的信息披露报纸：《上海证券报》**

**2.1.7 公司年度报告备置地点：安徽省合肥市庐阳区宿州路 20 号 17 层及公司网站**

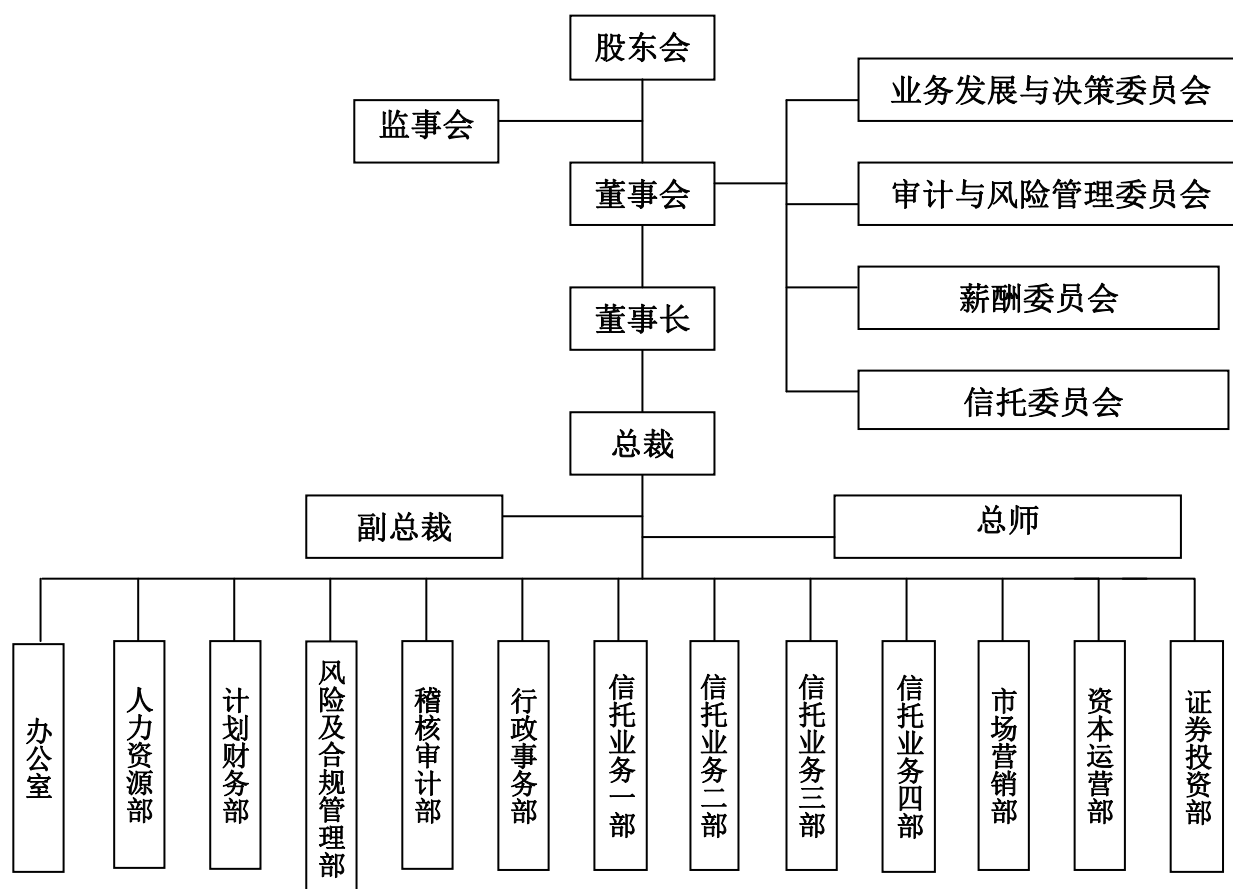
**2.1.8 公司聘请的会计师事务所：华普天健会计师事务所（北京）有限公司**

住所：北京市西城区阜成门外大街 22 号外经贸大厦 920-926

**2.1.9 公司聘请的律师事务所：中天恒律师事务所**

住所：安徽省合肥市濉溪路 287 号金鼎广场 A 座八层

## 2.2 组织结构



## 3. 公司治理

### 3.1 公司治理结构

#### 3.1.1 股东

报告期末股东总数 7 个，前 3 位股东为安徽国元控股（集团）有限责任公司、深圳中海投资管理有限公司、首都机场集团公司，其中，安徽国元控股（集团）有限责任公司和首都机场集团公司为国有独资公司。其股东基本情况为：

表 3.1.1

股东名称	持股比例 (%)	法人代表	注册资本 (万元)	注册地址	主要经营业务及主要财务情况
安徽国元控股(集团)有限责任公司	49.6875	过仕刚	300000.00	安徽省合肥市寿春路 179 号	受权管理国有资产, 资本运营、收购兼并等。2012 年末资产总额 3204041.59 万元, 负债 1122938.14 万元, 所有者权益 2081103.45 万元, 净利润 110354.99 万元。
深圳中海投资管理有限公司	40.375	孔庆平	195000.00	深圳市福田区海滨广场福星、副安阁裙楼三层 302A	股权投资、投资管理、受托资产管理; 建筑、投资项目咨询、监理; 房地产、国内贸易等。2012 年末资产总额 390510.88 万元, 负债总额 75960.16 万元, 所有者权益 314550.73 万元, 净利润 12989.48 万元。
首都机场集团公司	9	董志毅	500000.00	北京市顺义区天柱路 28 号楼	航空地面保障、停车场管理、房屋出租、物业管理等。
安徽皖维高新材料股份有限公司	0.625	吴福胜	149785.33	安徽省巢湖市皖维路 56 号	PVA 系列产品、设备安装、机械加工等。2012 年末资产总额 603303.87 万元, 负债总额 345996.81 万元, 所有者权益 257307.05 万元, 净利润-15624.45 万元。
安徽巢东水泥股份有限公司	0.1875	黄炳均	24200.00	安徽省巢市长江西路 269 号	水泥及相关产品。2012 年末资产总额 202627.84 万元, 负债总额 116387.04 万元, 所有者权益 86240.79 万元, 净利润 6919.57 万元。
安徽国生电器有限责任公司	0.0625	王玉柱	2100.00	安徽省合肥市庐阳区沿河路 106 号	家电销售、维修及服务、房屋租赁等。2012 年末资产总额 42221.14 万元, 负债总额 38954.05 万元, 所有者权益 3467.09 万元, 净利润 1173.06 万元。
安徽省信用担保集团有限公司	0.0625	钱正	418600.00	安徽省巢市长江西路 200 号	受权管理国有资产, 项目投资、资本运营等。2012 年末资产总额 622799.65 万元, 负债总额 99102.41 万元, 所有者权益 523697.24 万元, 净利润 29259.51 万元。

### 3.1.2 董事、董事会及其下属委员会

表 3.1.2-1

姓名	职务	性别	年龄	选任日期	所推举的股东名称	该股东持股比例%	简要履历
过仕刚	董事长	男	56	2012.03.30	国元集团	49.6875	历任安徽省委办公厅秘书, 安徽省国际信托副总经理, 国元集团副总经理、党委副书记, 国元信托总经理、董事长, 现任国元集团总经理、国元信托董事长, 第十、第十一届安徽省政协委员。
靳新中	副董事长	男	47	2012.03.30	中海投资	40.375	历任国家计委投资研究所副研究员、处长, 英国 SWANSEA 博士后, 中国海外集团投资部副总经理、总经理, 现任深圳中海投资公司总经理。

国元信托 2012 年度报告

许 斌	董 事	男	49	2012. 03. 30	国元集团	49. 6875	历任安徽大学教师,安徽省国际信托法律部主任, 国元集团法律部主任, 国元信托监事长, 国元集团总法律顾问, 现任国元集团副总经理。
芦 辉	董 事	女	51	2012. 03. 30	国元集团	49. 6875	历任安徽省国际信托计划财务部科长、副经理, 国元集团计划财务部经理、副总会计师, 现任国元集团副总会计师。
于上游	董 事	男	53	2012. 03. 30	中海投资	40. 375	历任中海集团财务公司董事,中海集团财务资金部副总经理,中海集团财务公司总经理,中海金融投资公司副董事长,现任深圳中海投资公司副总经理。
高 升	董 事	男	37	2012. 03. 30	中海投资	40. 375	历任中建总公司财务部、中建会计师事务所助理会计师、项目经理,中海集团财务部、CHINASTATE-LEIGHTON 联营公司、中海财务公司会计师、会计主任、助理总经理,中海实业公司副总财务总监、财务总监,现任深圳中海投资公司财务总监。

表 3.1.2-2

姓名	所在单位及职务	性别	年龄	选任日期	所推荐的股东名称	该股东持股比例%	简要履历
鲍金桥	安徽承义律师事务所 合伙人、律师	男	47	2012. 03. 30	国元集团	49. 6875	现任安徽承义律师事务所合伙人、律师, 第十一届安徽省政协委员, 安徽省政协社会和法制委员会委员。
孙 晓	红塔创新投资股份有限公司 总裁	男	50	2012. 03. 30	中海投资	40. 375	历任山东新华医疗器械厂副厂长, 山东淄博市医药局党委委员、副局长, 国家化学工业部生产协调司副处长、处长, 国家化学工业部办公厅秘书, 国家轻工业局党组书记、办公厅副主任, 红塔创新投资公司副总裁, 现任红塔创新投资公司总裁。
宋炳山	北京尊嘉资产管理公司首席投资官	男	43	2012. 03. 30	国元集团	49. 6875	1991年9月-1993年7月济南通用自动化技术研究所, 助理工程师。1996年3月-1998年6月国家科技部高技术司信息处科员。1998年7月-2003年9月博时基金管理公司历任研究部研究员、裕阳、裕华基金经理、交易部总经理。2003年-2004年富国基金公司投资副总监、投资决策委员会委员。2006年-2008年长盛基金公司副总经理, 投资决策委员会主席。2008年至今, 北京尊嘉资产管理公司创始合伙人、首席投资官。

表 3.1.2-3

董事会下属委员会名称	职 责	组成人员姓名	职务
业务发展与决策委员会	负责对公司发展战略和重大投资决策进行研究并提出建议	过仕刚	主任
		靳新中	委员
		许 斌	委员
		孙 晓	委员
		宋炳山	委员



国元信托 2012 年度报告

审计与风险管理委员会	负责根据公司风险承受能力制定公司风险管理政策，确定合理的风险管理水平，并督促高级管理层采取必要的措施识别、计量、监测和控制风险；负责公司内、外部审计的沟通和对公司经营的监督、检查工作	靳新中	主任
		芦辉	委员
		高升	委员
		鲍金桥	委员
		宋炳山	委员
薪酬委员会	负责审查公司绩效考核、薪酬管理的政策、实施方案及实施状况	芦辉	主任
		许斌	委员
		于上游	委员
		高升	委员
		鲍金桥	委员
信托委员会	负责督促公司依法履行受托职责，保证公司为受益人的最大利益服务	鲍金桥	主任
		许斌	委员
		芦辉	委员
		于上游	委员
		孙晓	委员

3.1.3 监事

表 3.1.3

姓名	职务	性别	年龄	选任日期	所推举的股东名称	该股东持股比例%	简要履历
熊思迅	监事	男	56	2012.03.30	中海投资	40.375	历任中国人民解放军北京卫戍区干部，中国建筑工程总公司人事部处长，中建科置业有限公司办公室主任，中建总公司深圳海丰苑企业管理有限公司副总经理，中华建筑报党委书记、中建总公司机关工会副主席，中建鸿达物业管理有限公司副董事长、党委书记，中海物业北京公司总经理、董事，中海集团人力资源部助理总经理、副总经理，现任中海投资发展集团副总经理、深圳中海投资公司副总经理。
陈康	监事	男	42	2012.03.30	职工监事		1991年-2001年任职于安徽省国际信托投资公司法律事务部，2001年-2009年3月担任安徽省国元信托有限责任公司法律事务部副主任，2009年3月至今担任国元信托风险及合规管理部总经理。

### 3.1.4 高级管理人员

表 3.1.4

姓名	职务	性别	年龄	选任日期	金融从业年限	学历	专业	简要履历
张彦	总裁	男	53	2012.08.31	19	研究生	工商管理	历任安徽经济管理干部学院研究室主任，安徽国投证券发行部、投行部副经理、国债部经理、证券总部副总经理兼国债部经理，国元信托副总裁，国元信托党委副书记、监事长，现任国元信托总裁。
黄庆兵	副总裁	男	46	2012.03.30	16	硕士	工商管理	历任南京大学工程师、直属机关团总支副书记，华泰证券投资银行部业务经理、高级经理、投资银行业务内核委员，中海财务公司助理总经理，中国海外金融投资公司助理总经理，深圳中海投资助理总经理，现任国元信托副总裁。
徐景明	副总裁	男	49	2012.03.30	32	研究生	金融	历任肥东县人民银行副股长、股长、副行长、行长，人民银行合肥中心支行合作处副处长，人民银行淮北市中心支行副行长，淮北银监分局局长，安徽银监局政策法规处处长、非银处处长，现任国元信托副总裁。
魏世春	副总裁	男	42	2012.03.30	20	硕士	政治经济学	历任安徽省信托投资公司综合计划部科员、营业部副主任、办公室副主任、资金计划部副经理、经理，国元信托董事会秘书兼计划财务部总经理、总经济师，现任国元信托副总裁。
许植	副总裁	男	45	2012.03.30	14	硕士	法学	历任安徽大学教师、省国际信托、国元信托部门副总经理、总经理，现任国元信托副总裁。
朱先平	总会计师	男	47	2012.03.30	15	本科	管理	历任巢湖东风矿副科长、科长、副矿长；省国际信托公司部门副经理、国元信托稽核部经理、计划财务部总经理、董事会秘书，现任国元信托总会计师兼计划财务部总经理。
虞焰智	董事会秘书	男	48	2012.03.30	15	本科	计算机	历任合肥炮兵学院教员、安徽省国际信托电脑中心副主任、国元证券网上经纪业务部副总经理、国元信托信息技术部总经理、办公室主任、人力资源部总经理，现任国元信托董事会秘书。

### 3.1.5 公司员工

表 3.1.5

项 目		2012 年度		2011 年度	
		人数	比例	人数	比例
年龄分布	25 岁以下	4	2.92%	3	2.46%
	25--29	33	24.09%	27	22.13%
	30--39	24	17.52%	17	13.93%
	40 岁以上	76	55.47%	75	61.48%
学历分布	博士	1	0.73%	1	0.82%
	硕士	44	32.12%	38	31.15%
	本科	66	48.18%	56	45.9%
	专科	26	18.97%	27	22.13%
	其他	0	-	0	-
岗位分布	董事、监事及高级管理人员	10	7.3%	10	8.2%
	自营业务人员	7	5.1%	10	8.2%
	信托业务人员	74	54.02%	60	49.18%
	其他人员	46	33.58%	42	34.42%

## 3.2 公司治理信息

### 3.2.1 年度内召开股东大会会议情况

召开会议次数：2 次

#### 1、2011 年度股东会

审议批准董事会 2011 年度工作报告；审议批准监事会 2011 年度工作报告；审议批准公司 2011 年度财务决算报告和 2012 年度预算报告；审议批准

公司 2011 年度利润分配方案。选举公司第四届董事会董事；选举公司第四届监事会监事。

## 2、2012 年第一次临时股东会

审议通过有关人事议案。

### 3.2.2 董事会及其下属委员会履行职责情况

1、董事会召开会议次数：董事会三届七次、四届一次、四届二次和五次临时会议。

三届七次会议决议内容：讨论通过董事会 2011 年度工作报告；审议批准经营层 2011 年度工作情况及 2012 年工作安排的报告；审议通过公司 2011 年度财务决算报告和 2012 年度预算报告；审议通过公司 2011 年度利润分配方案；审议批准公司 2011 年度奖励基金计提及分配方案；审议批准公司 2011 年年度报告及摘要（信息披露报告）。

四届一次会议决议内容：选举公司四届董事会董事长、副董事长；审议批准董事会各专门委员会人员组成议案；聘任公司总裁、其他高管人员和稽核审计部负责人；审议批准公司 2012 年经营业绩考核办法。

四届二次会议决议内容：审议批准经营层 2012 年上半年经营管理情况和下半年工作安排的报告；审议通过公司《集合资金信托计划到期兑付风险处置应急预案》；审议批准公司 2012 年上半年内部审计工作报告；审议批准安徽国元资产管理有限责任公司筹建方案。

五次临时会议决议内容：审议批准关于受让徽商银行股权的议案；审议批准关于增资天长农村商业银行的议案；审议通过有关人事任免议案。

对股东会决议的执行情况：根据股东会批准的 2012 年度工作安排，董事会逐项落实，指导和督促经营层围绕严控风险和创新发展的坚持依法合规、

稳健经营，高度重视政府融资平台和房地产等信托风险的管控和化解，稳健运作固有资金，继续大力发展信托主业，强化合规建设和内部管理，努力保持公司良好的发展局面。

董事会专门委员会也同期召开会议，审议相关议题。董事会下设的业务发展与决策委员会、审计与风险管理委员会、薪酬委员会、信托委员会严格按照《公司法》、《信托公司治理指引》、《公司章程》的有关规定，认真执行股东会决议，有效发挥董事会的决策功能，不断完善公司治理结构，建立健全公司经营管理制，促进各项经营管理措施的落实。

对股东会授权事项的执行情况：报告期内无股东会授权事项。

## 2、独立董事履职情况说明

2012,公司独立董事严格执行《公司法》以及《公司章程》等法律法规、规章制度，认真履行职责，维护公司和全体股东的利益和合法权益，发挥了独立董事作用。

各位独立董事勤勉尽责，对须经公司董事会决议的重大事项均对相关资，料事先进行认真审核，并独立审慎、客观地行使了表决权。在公司发展战略、重要业务、重大经营管理事项、项目发展事项、重大规章制定、内部控制建设、薪酬等方面发表独立意见，提出建设性的建议。在维护全体股东利益方面，特别关注保护中小股东的合法权益，监督公司公平履行信息披露及投资者关系管理活动，保障了广大投资者的知情权及其合法权益。

2012 年各位独立董事出席董事会会议及表决情况如下：

独立董事姓名	应出席次数	亲自出席次数	委托出席次数	行使表决权次数	签署通讯 表决议案
鲍金桥	4	4	0	4	4

孙 晓	4	4	0	4	4
宋炳山	4	4	0	4	4

### 3.2.3 监事会履行职责情况

#### 1、召开会议次数：3 次

##### (1) 监事会三届八次会议

审议通过监事会 2011 年度工作报告。

##### (2) 监事会四届一次会议

选举张彦先生为公司监事长。

##### (3) 监事会四届二次会议

审议通过公司经营层 2012 年上半年经营管理工作情况及下半年主要工作安排的报告。

2、监事会履职情况：本报告期内，公司监事会以维护和保障公司及股东利益为目标，按照年初制定的工作思路，依托监事分管、协管工作等途径，通过风险及合规管理部、稽核审计部，加强对公司财务、业务合法合规性的监督审查和对公司各项规章制度和业务流程执行情况的审计；对信托业务和固有业务经营实绩进行风险评估，开展对主要业务的事前、事中和事后的三项监督，覆盖面基本满足了风险控制的需要。

公司监事列席和出席公司召开的各次董事会、股东会，充分保障了监事对公司事务的知情权。监事会和监事依法行使监督权，监督董事、总裁及其他高管人员履职行为，监督了相关会议的召集召开程序、决议事项的合规性，参与公司各项重要提案和决议的研讨，及时了解公司经营管理情况，认真履行监事会的知情监督检查职能，促进公司持续、健康发展。

### 3、监事会对公司 2012 年经营状况的独立审核意见

#### (1) 公司依法运作情况

①2012 年，公司依法经营，决策程序符合《公司法》及《公司章程》等有关制度规定，公司内控制度健全，未发现有违法违规操作的经营行为。股东会、董事会会议的召集、召开均按照有关法律、法规及《公司章程》规定的程序进行，有关决议的内容合法有效。

②公司董事会成员及高级管理人员能按照国家有关法律、行政法规和本公司章程的有关规定，忠实勤勉地履行职责。董事会全面落实股东大会的各项决议，高级管理人员认真执行董事会决议，报告期内未发现公司董事及高级管理人员在执行职务、行使职权时有违反法律、法规、《公司章程》及损害公司和股东利益的行为。

#### (2) 公司业务监督情况

监事会对报告期内的公司业务情况进行了全面检查和监督，依托监事分管、协管工作等途径，通过风险及合规管理部、稽核审计部，加强对公司财务、业务合法合规性的监督审查，各项规章制度和业务流程执行情况的审计，信托业务和固有业务经营实绩的风险评估。开展对主要业务的事前、事中和事后的三项监督，对报告期内的业务情况进行了全面、跟踪式的检查和监督。监事会成员通过参加或列席公司信托项目复审会、终审会和固有业务评审会及总裁办公会，对公司业务管理人员及业务人员的道德行为、尽职尽责、成果业绩及是否遵守国家法律法规、《公司章程》，是否维护国家和社会公众利益及股东利益等方面进行了有效的监督。

#### (3) 检查公司财务情况

监事会对报告期内的财务监管体系和财务状况进行了检查，认为公司财

务状况、经营成果良好，财务会计内控制度健全，会计无重大遗漏和虚假记载，严格执行《会计法》和《企业会计准则》等法律法规，未发现有违规违纪问题。报告期内，公司财务报表、会计凭证与事实相符，能够真实、客观地反映公司的财务状况和经营成果。

### 3.2.4 高级管理人员履职情况

本报告期内，公司高级管理人员尽职尽责，认真贯彻落实董事会的各项决议，严格遵守各项法律法规，规范经营、稳健发展，圆满完成董事会确定的年度经营管理各项指标和监管部门的监管要求，无任何违法、违规、违反《公司章程》的行为。

## 4. 经营管理

### 4.1 经营目标、方针、战略规划

#### 4.1.1 经营目标

本报告期公司的经营目标是：全年计划实现营业收入 50340.08 万元，实现利润总额 36272.40 万元。预计年末固有财产总额 374408.47 万元，权益总额 362431.81 万元；信托资产规模 7000000.00 万元。

#### 4.1.2 经营方针

本报告期公司的经营方针是：继续贯彻“依法合规、稳健经营”的经营方针。以加快发展信托业务为主线，严守风险底线，做精做强信托主业；科学规划、提升效率，稳健实现公司固有资产的保值增值。

公司紧紧围绕经营目标，抢抓机遇，迎难而上，主动布局，稳中求进。大力发展传统优势和比较优势，积极拓展业务领域、创新信托业务品种，扩大资产管理规模、提高资产管理能力，科学把握业务发展与风险控制的关系，重视加强基础管理工作，推动业务又好又快发展。加强公司制度建设、业务



渠道建设、信息系统建设和人才队伍建设，全面保障公司业务发展。

### 4.1.3 战略规划

公司的战略规划：中期目标是：将公司发展成为在国内具有行业代表性和市场影响力、形象良好、资产优良、资产管理规模大、业务创新能力强、市场占有率大、专业化水平高、服务质量好、管理体制灵活、富有竞争力的现代金融企业，达到完善的公司法人治理结构、规范化的经营管理制度、专业化的公司员工队伍和科学合理的业务定位，进而将公司建设成为植根地方、辐射全国，服务地方、服务广大社会投资者的行业先进的财富管理机构。

长期目标是：按照“规模化、专业化、市场化、多元化”的经营方针，使公司跻身国内“一流信誉、一流服务、一流人才、一流管理”的信托机构行列，最终达到“资产管理规模化、经营领域多元化、行业地位领先化”的战略目标。

## 4.2 所经营业务的主要内容

公司业务主要分为信托业务和固有业务两个大类。信托业务主要从事资金信托、财产信托、股权信托、财务顾问等业务。品种主要有集合资金信托、单一资金信托、财产权信托；按运用方式分为贷款、交易性金融资产、持有至到期投资和长期股权投资等。固有业务主要包括贷款、股权投资和金融产品投资等业务。

自营资产运用与分布表

单位：人民币万元

资产运用	金额	占比 (%)	资产分布	金额	占比 (%)
货币资产	27162.81	7.08	基础产业	39200.00	10.22
贷款及应收款	67899.99	17.70	房地产业	19840.00	5.17
交易性金融资产	395.77	0.10	证券市场	6191.16	1.61

国元信托 2012 年度报告

可供出售金融资产	5795.39	1.51	实业	10760.00	2.80
持有至到期投资	-	-	金融机构	298518.23	77.80
长期股权投资	276795.42	72.14	其他	9192.82	2.40
其他	5652.83	1.47			
资产总计	383702.21	100.00	资产总计	383702.21	100.00

注：其他资产中主要项目包括固定资产、无形资产、递延所得税资产。

信托资产运用与分布表

单位：人民币万元

资产运用	金额	占比 (%)	资产分布	金额	占比 (%)
货币资产	75142.63	0.66	基础产业	3471513.93	30.43
贷款	6559017.10	57.49	房地产业	781503.00	6.85
交易性金融资产	452603.53	3.97	证券市场	452603.53	3.97
可供出售金融资产	-	-	实业	5907471.76	51.78
持有至到期投资	1815118.00	15.91	金融机构	210895.00	1.84
长期股权投资	2010422.69	17.62	其他	585316.93	5.13
其他	497000.20	4.35			
资产总计	11409304.15	100.00	资产总计	11409304.15	100.00

### 4.3 市场分析

#### (一) 影响本公司业务发展的有利因素

##### 1、信托行业获得巨大发展

据统计，截至 2012 年末，我国信托行业管理资产总规模已达 7.47 万亿，信托行业已经跃升为我国仅次于银行业的第二大金融行业。行业资产管理总规模、盈利能力、净资产、人均利润率等各项经营指标均创历史最好成绩，为信托机构今后向财富管理机构的跨越发展奠定了坚实基础。

##### 2、信托业务收入持续增加，盈利模式日益强化

自 2010 年底全行业信托业务报酬收入首次超过固有业务收入以来，虽

然此后为应对净资本管理要求，信托公司不断增加固有资金，但信托业务收入仍然持续增加，占行业营业收入比例也不断提高，信托主业地位日益强化。

### 3、融资类信托比例持续下降，投资类信托比例持续上升

这说明信托公司已经自觉地开始拓宽信托功能，开始在资产管理功能之外，挖掘信托制度本身所具有的丰富的服务功能。

### 4、“泛资产管理时代”带来的新机遇

本轮资产管理“新政”，一方面赋予其他资产管理机构以更多与信托公司同质化的资产管理业务，使信托公司面临更多的竞争压力，但另一方面，也放开了其他资产管理机构投资信托公司信托产品的限制，而这本身就是一个新的发展机遇。对于信托公司与其他资产管理机构之间而言，不仅只是一种竞争关系，更是一种合作关系。

### 5、信托行业普遍发展，各家公司各具特色

在行业获得空前发展大背景下，各家信托公司正积极利用各自优势资源，探索发展适合自己发展的特色之路。体现出来的，是各信托公司在发展思路、投资领域、风险偏好、产品设计特色等方面出现了多样化特点。

### 6、信托行业创新能力不断加强，产品创新屡有突破

多家信托公司在土地流转信托、家族信托、资产证券化信托等业务方面有所突破，展现了良好的创新意识和能力。

### 7、信托功能正在为更多的企业和社会投资者所认可，未来发展前景广阔

经过多年积淀，越来越多的机构和个人投资者能够正确认识和运用信托工具，信托工具在推动经济社会发展方面正发挥着日益广泛的服务作用。

### 8、就公司内部而言，国元信托始终坚持“依法合规、稳健经营”的经

管理念，形成了自身的比较优势和先发优势。公司建设不断完善，法人治理水平不断提升，风险合规意识牢固树立，合规文化深入人心。严格执行国家政策及监管要求，严守风险底线，巩固已有资源，开辟新的业务渠道，稳健开展各项业务。公司管理的资产总规模、综合实力进入到行业中上水平。经济效益、创利水平不断提高。公司自主经营管理收益成为公司基本盈利方式和主要利润来源，信托主业的利润贡献度进一步提高。公司的自主管理能力得到进一步锻炼和提高，公司员工的业务开拓能力和项目管理能力得到了有效提升。

## （二）影响本公司业务发展的不利因素

### 1、资产管理市场竞争加剧

2012 年出台的一系列新政放宽了期货、保险、券商等金融机构的投资范围，同时，券商和期货公司也获得了资管业务方面的新牌照，信托公司受到了多方竞争，渠道建设和转型发展迫在眉睫。

### 2、制度优势不断削弱，信托行业面临多重压力

一方面，信托公司议价能力在金融机构竞争中不断削弱；另一方面，社会融资成本不断降低，社会投资者获利期待不断提高，信托公司面临多重市场压力。

### 3、资产管理能力有待进一步提高

虽然信托行业已经取得了较好的经营成绩，但是，信托行业主营业务领域和专属的盈利模式仍未最终确定，客观上导致了公司资产管理等能力的提升速度不尽如人意。同时，公司处于内陆省份，相对于沿海发达地区，地区发展水平及社会投资者对信托工具的认知度仍有差距，客观上影响了公司主营业务的发展。

4、当前，公司具有特色和品牌效应的信托业务领域、盈利模式还在积极构建中；公司员工的知识水平、专业能力和创新能力有待进一步优化和提高。

#### 4.4 内部控制

##### 4.4.1 内部控制环境和内部控制文化

在经营管理中，公司始终坚持“依法合规，稳健经营”的核心理念，强化风险管控，构建了完善的公司治理、内部控制、内部组织架构，建立了与公司经营范围、组织结构、业务规模相适应的内部控制体系。

公司具有完善的法人治理结构。公司设立了由股东会、董事会、监事会和高级管理层构建的公司治理架构。股东会、董事会、监事会和高级管理层之间既相互独立，又相互制衡和相互协调，形成了权力机构、决策机构、监督机构和经营管理之间的制衡机制，在公司经营和发展中行使各自的职能，发挥着各自的作用。

公司董事会下设业务发展与决策委员会，负责对公司发展战略和重大投资决策进行研究并提出建议；下设审计与风险管理委员会，负责根据公司风险承受能力制定公司风险管理政策，确定合理的风险管理水平，并督促高级管理层采取必要的措施识别、计量、监测和控制风险，负责公司内、外部审计和对公司经营管理的监督、检查工作；下设薪酬委员会，负责审查公司薪酬管理政策、实施方案及绩效考核；下设信托委员会，负责督促公司依法履行受托职责，保证公司为受益人的最大利益服务。各委员会独立开展工作，运作正常；高级管理层对董事会负责，全面主持公司日常经营管理工作。

公司高度重视内控文化的培育，注重内控文化的建设与执行。建立以合规文化为核心的企业文化，通过多年的经营，形成了审慎稳健、勤勉尽责、

理性创新、全员参与的内部控制和风险管理文化。公司以风险教育为重点推进合规管理，加强员工对风险管理、内部控制、合规经营重要性的认识，引导员工建立诚信道德观念，牢固树立合规意识和风险意识，提高职业道德水准，熟练掌握与公司经营活动密切相关的法律法规、行政规章和行业准则等，规范职业行为，形成以“全员参与、内控先行”为主旋律的内控文化，使风险防范意识贯穿到了公司各个部门、各个岗位和各个工作环节。2012年，公司邀请专家及公司高管、中层和优秀业务经理讲解分析国际、国内和地方经济形势、公司发展、规章制度、业务操作流程等，促进全体员工对法律法规和业务合规知识的学习，掌握必要的有效防范风险的技能，倡导合规经营，培育合规文化。

#### 4.4.2 内部控制措施

按照信托公司内部控制管理要求，公司建立了清晰的内部控制目标、原则和完善的内部控制体系、制度，确保对风险的事前防范、事中控制、事后监督和检查纠正。

公司建立了全面覆盖业务管理、风险管理、财务管理、合规管理、合同管理、内部审计、责任追究、岗位问责等内控制度体系。信托业务部、市场营销部等前台部门进行业务拓展和项目运营、客户开发与维护，计划财务部、风险及合规管理部提供中台服务，进行事前和事中的风险与合规控制，办公室提供信息技术保障支持，稽核审计部进行事后监督检查。

公司建立了中、后台对前台的监督制约机制，通过风险控制、内部检查与审计等手段对前台业务进行有效监督制约。计划财务部按照国家颁布的会计准则进行会计核算，严格履行会计监督职能，认真执行财务会计制度，会计不相容岗位严格分离、相互制约，对公司自营资产的安全实行有效财务控

制，防范和化解财务风险；风险及合规管理部负责包括参与谈判，起草、修改和审核合同等法律文件，提供法律咨询，做好普法及法律法规研究，及时向经营管理层提供与公司业务有关的法律法规和政策变化情况，根据监管机构要求开展合规管理工作，培育良好的内控文化，定期或不定期组织实施公司内部制度执行情况检查，促进公司业务的可持续健康发展；稽核审计部强化内部审计功能，根据法律法规和董事会的要求，开展内部审计工作，并对董事、高管等离职人员实施离任审计。通过上述职能的实现，保障公司业务发展，为实现公司战略目标提供支持。

公司建立了职责明确、分工合理、相互制衡的组织结构和内部制约机制，构建了涵盖公司各项业务和管理活动的内部控制制度体系。公司内部控制建设主要侧重于规范业务流程、完善管理制度和明确部门岗位职责三个方面。在业务开展的过程中，坚持制度、流程先行，每年由风险及合规管理部牵头组成检查小组对各业务部门制度执行情况及项目管理情况进行检查。

报告期内，为全面落实国家四部委关于融资平台贷款风险管理的文件精神，防范地方政府融资平台贷款项目风险，公司制定了《2012 年地方政府融资平台贷款管理实施方案》、《关于进一步规范省内地方政府融资平台授信的通知》；为降低操作风险，提高集合信托业务规范性与标准化水平，公司根据近年来业务类型的特点，制定了贷款类、债权投资类、股权投资类和股权受益权类集合信托业务标准化文本；为加强声誉风险管理，有效建立和维护公司形象，制定了公司《声誉风险管理办法》。

报告期内，公司根据业务发展情况，及时修订、完善信托业务流程及相关配套制度。

#### 4.4.3 信息交流与反馈

### 1、信息传达机制

公司及时印发各类文件和规章制度，在办公内网上开辟《重要来文》、《信托研究》、《法律园地》、《合规建设》、《公司文件》等栏目，能够将最新的法律法规、监管要求以及本单位的经营和风险状况，及时传递给员工。

### 2、信息报告机制

通过总裁办公会、经营分析例会、各部门月度工作情况汇报以及定期、不定期会议等形式，各部门及各岗位能将经营过程中存在的重大问题及时向高级管理层报告，重大问题随时报告，管理层定期向董事会、监事会、股东和监管部门报告。

### 3、外部沟通机制

公司注重加强与监管部门的沟通和汇报，定期报送财务报表、统计报表、年度财务报告，充分、及时、完整、准确反映公司经营管理状况，重大事项及时汇报请示，及时就内外部审计情况、风险状况、经营情况向监管部门沟通与报告。此外，公司还积极承办、参加业内举行的各种研讨会、洽谈会，加强业内交流与合作。

公司严格按照法律法规和《公司章程》的规定，根据银监会的要求，真实、准确、及时、完整地披露了 2011 年度报告及重大事项临时公告。通过公司网站向客户公开披露公司经营状况、信托资产管理状况等信息，并根据文件约定向相关利益人提交书面文件披露相关信息。此外，公司还通过电话、电子邮件、网络平台等形式与投资者进行交流。报告期内，公司内控制度得到有效执行，未发生因违反内控制度对公司财务状况、经营成果产生重大影响的事项。

#### 4.4.4 监督评价与纠正



### 1、内部审计监督机制

稽核审计部是公司的内部审计监督机构，具有独立性，直接由董事长分管。公司内部审计每年至少一次，内部专项审计在项目结束后进行。内部审计能及时、全面、准确地发现公司内控存在的缺陷与隐患，及时以审计报告、共性问题的专项报告等形式向公司报告，并注重审计后整改的监督、落实，成效明显。

### 2、外部审计监督机制

公司年报审计会计师事务所为华普天健会计师事务所(北京)有限公司，由董事会选聘，该会计师事务所执业纪录良好。公司 2012 年度审计报告是标准无保留意见的。

### 3、内部控制的评价机制

公司每年对内部控制的建设和执行情况进行检查评价，评价结果能准确反映公司的内控水平。

### 4、内部控制的纠正机制

公司内外部审计发现的问题能得到限期整改，公司制定有岗位问责和重大事故责任追究制度，并能有效落实。

## 4.5 风险管理

### 4.5.1 风险管理概况

公司一贯坚持“依法合规、稳健经营”的理念，能够及时识别和度量业务运行中的潜在风险，建立了以董事会、审计与风险管理委员会、高级管理层和风险及合规管理部为主体的风险管理组织体系，形成了防范、控制和处置风险机制。

公司重视风险管理，通过制定健全的内部规章制度，建立职责分工合理

的组织机构，设置专业的风险管理机构，将现代风险管理技术与传统风险管理方法相结合，对可能产生的风险及时做出反应，积极采取有效措施进行事前、事中、事后的有效控制与管理，并根据实际需要及时对风险管理体系进行调整。

根据业务发展需要，公司建立相应的权限管理体系。严格按照规定，分别设立了相互独立的运作部门——负责固有财产的资本运营部和负责信托财产的信托业务部门，并由不同的高管人员负责。在财务核算等环节，也做到了固有财产与信托财产的岗位隔离，对每个信托项目设立独立的账套进行核算，并出具独立的财务报告。针对各项业务，制定了业务流程和操作规程，完善了统一规范的业务标准和操作要求。公司建立了有效的业务决策体系：各业务部门负责项目的初审，风险及合规管理部、计划财务部分别负责项目复审前合法、合规审查与财务审查，公司项目复审及终审委员会是公司常设决策机构，对项目进行评审，作出决策。

公司所有合同签署前，必须经过风险及合规管理部审核，重大业务合同还需经外聘法律顾问审核并出具法律意见书。各部门和岗位，职权分明，职能独立，并相互牵制，相互制衡，重要岗位实行双人负责制并有相应的后续监督和整改、纠正措施，能够做到及时完整堵塞漏洞，切实防范各类风险。

公司前中后台设置合理，有效分离，操作互相独立。各部门负责执行本部门职能范围内的具体风险管理事务。风险及合规管理部作为风险管理职能部门，在公司层级化、专业化、多纬度的风险管理组织架构下统筹公司的风险管理事务，并根据公司要求对各部门业务活动和各风险环节岗位进行合规检查和监督，向高级管理层报告。稽核审计部负责对公司内部控制情况进行监督和检查，对于检查中所发现的问题，可直接向董事会审计与风险管理委

员会报告。

#### 4.5.2 风险状况

公司经营活动中面对的主要风险是：信用风险、市场风险、操作风险、合规风险和其他风险。

##### 4.5.2.1 信用风险状况

信用风险主要指交易对手因履约意愿或履约能力发生变化，违约造成不履行义务的可能性，主要表现在：贷款、投资回购、担保、履约承诺等交易过程中，交易对手不履行承诺，不能或不愿履行合同而使固有财产、信托财产遭受潜在损失的可能性。

信托业务方面：截至 2012 年 12 月 31 日，公司管理信托资产总额 1140.93 亿元，其中：集合信托 160.46 亿元，单一信托 980.47 亿元。在项目管理中，公司认真履行受托人谨慎尽职义务，有效管理信托项目，2012 年度，兑付资金规模达 743.47 亿元。公司对借款人等交易对手制订了严格的筛选标准，为防止发生信用风险，公司在项目设计中设置了以财产抵押、权利抵押、企业保证、实际控制人无限连带责任保证等作为增信措施的防范安排，以合同条款约束交易对手。公司交易对手都具有较好的信用记录，公司可能面临信用风险的债权类信托资产均运作正常。

固有业务方面：报告期内公司固有业务无信用风险敞口。公司固有业务资产 38.37 亿元，以金融股权投资为主的优质资产，金融股权投资金额为 27.14 亿元。固有资金贷款均拥有土地房产抵押、上市公司股权抵押、企业保证等多重保障措施，对民营企业，在设置了资产抵质押的同时，要求附加第三方担保、实际控制人无限连带责任保证等担保措施。固有资产业务布局合理、质量优良，盈利能力、财务状况良好。

按照资产五级分类标准分类，报告期末公司固有业务信用风险资产 95619.25 万元，其中不良资产 506.51 万元，较期初 510.43 万元减少 3.92 万元，下降 0.77%，已足额计提各项准备金，报告期末信用风险准备金余额 556.45 万元；报告期末公司信托业务信用风险资产均为正常。

#### 4.5.2.2 市场风险状况

市场风险主要指公司开展资产管理业务过程中，投资于有公开市场价值的金融产品或者其他产品时，因股价、市场汇率、利率及其他价格因素变动，金融产品或者其他产品的价格发生波动导致资产遭受损失的可能性。2012 年，公司信托业务中，未开展证券市场投资类信托。固有业务中，开展自营股票投资业务控制在一定限额内。2012 年，公司科学研判，坚决收缩证券投资战线，寻找具有实力企业合作，提高项目安全性，市场风险较低；原则上不开展市场风险敏感度较高的金融衍生品投资业务及外汇交易业务；固有资金主要用于投资金融股权等中高流动性、低风险的金融产品（含信托产品），具有较高的安全性。

#### 4.5.2.3 操作风险状况

操作风险是指因公司治理、内控机制失效或因有关责任人出现失误、欺诈等问题，公司没有及时充分地做好尽职调查、持续监控、信息披露等工作，未能及时做出应有的反应，或者作出的反应明显有失专业和常理，甚至违约违规；公司没有履行勤勉尽职管理义务，或者无法出具充分有效的证据和记录，证明自己已经履行勤勉尽职管理义务。操作风险表现在信托业务和固有业务的整个管理过程中。公司实行规范化、标准化、制度化管理，管理制度健全，并根据信托新政策及现场检查要求，完善细化了各项业务操作流程，进一步明确了岗位职责和操作规范。报告期内，公司未发生因操作风险所造

成的损失。

#### 4.5.2.4 合规风险状况

合规风险指因没有遵循法律、规则和准则可能遭受法律制裁、监管处罚、重大财务损失和声誉损失的风险。报告期内，公司的各项业务依法合规操作，合规风险管理状况良好，没有因合规问题而遭受法律制裁、监管处罚、财物损失或声誉损失。

#### 4.5.2.5 其他风险状况

其他风险包括政策风险、道德风险和声誉风险等。

（一）政策风险是指国家宏观经济政策的调整可能对公司业务经营或成果造成一定影响。报告期内，公司的各项业务严格按照国家相关政策，依法合规操作，未出现违反国家相关政策及违规事件。

（二）道德风险是指公司内部人员蓄意违规、违法给公司带来损失的可能性，报告期内未发生此类风险。

（三）声誉风险是指因公司操作失误、违反有关规定、资产质量下降不能兑付、不能向服务对象提供高质量金融服务或管理不善等原因，对公司外部市场地位和声誉产生的消极和不良影响。报告期内未发生此类风险。

#### 4.5.3 风险管理

公司秉承受益人利益最大化的目标，建立了相互独立、相互制衡的内部控制体系和统一、规范、高效的内部流程，对经营活动实施全面、持续的风险监控，以专业手段有效管理各类风险。2012年，面对复杂多变的市场环境和严格审慎的监管政策要求，公司加大系统性风险防范工作力度，提高项目的准入门槛和审查标准，加强项目后期管理，完善相应风险管理措施，增强公司抵御风险能力。

#### 4.5.3.1 信用风险管理

公司信用风险管理主要通过对交易对手的尽职调查进行事前控制。以交易结构设计、风险定价、设定担保、持续评估风险等手段防范和监督交易对手信用风险变化。

交易前：通过制定尽职调查工作指引等业务规章，强化对交易对手的尽职调查，科学评估交易对手的履约能力和履约意愿；选择有效的、与交易对手信用风险相匹配的信用增级措施；科学、客观、公正评估担保物，严格控制、实时监测不同担保物价值与融资本息的抵质押率，注重采用多种有效担保措施提高信用风险的保障系数。

审查阶段：集合信托项目建立了三级评审体系，对业务进行集体评审与决策，并提出风险控制方面的具体要求。

管理阶段：公司全面收集融资方、担保方等相关各方财务、生产经营数据、重大经营情况等资料，定期对企业或者项目进行现场检查，判断项目的风险状况及抵（质）押物价值变化情况；建立项目预警指标，根据业务发展中遇到的新情况、新问题，及时采取应对措施，确保项目信用风险的可控、可测、可承受。

#### 4.5.3.2 市场风险管理

市场风险管理是识别、计量、监测和控制市场风险的全过程，将市场风险控制在公司可承受的范围之内，实现风险可控前提下的效益最大化。

2012 年，公司面临的市场风险主要是指因国家产业政策、财政政策、投资政策调整带来的市场变化和因行业发展环境变化所带来的市场风险。具体说来，即由于国内外经济金融形势发展变化和行业、产业监管政策导向变化以及市场波动所带来的风险等。如国家对房地产行业进行调控，对该行业产

生了较大影响；国家对平台贷款的规范，对公司该类业务的开展产生较大影响；证券二级市场持续低迷，对公司证券投资业务及以上市股权作为质押项目带来较大影响等。

### (1) 严密防范房地产信托风险

公司以极为审慎的态度开展房地产业务，要求选择负债率不高、信托期内没有大量到期负债的实力较强的企业进行合作，同时规定必须符合项目“四证”齐全、开发商或其控股股东具备二级资质、项目资本金比例符合国家有关要求。

2012 年，公司及时调整房地产信托业务策略，稳健开展新业务。一是高度重视即将到期的房地产类集合信托产品的安全兑付问题，严格按照公司规定做好项目到期兑付的提前量安排，及时跟踪融资方还款准备情况，加大到期前的汇报、检查力度，并将责任落实到岗位、到人，以层层负责的方式对可能发生的风险及时报告、提前化解。二是对存续期项目，严格按照受托人职责进行项目的跟踪管理，及时关注房地产行业发展动态和融资方的经营管理变化，关注所投项目的市场运行情况和还款资金来源保证，确保稳健运行、按期兑付。三是以控制规模、提高质量和档次的原则，谨慎开展房地产类项目。提高合作门槛、选择地方大型房企开展合作，安排充足的抵押措施和第三方责任担保，控制规模，处理好效益和风险的关系。四是积极参与保障房建设。

### (2) 加强融资平台贷款风险管控

公司严格按照监管部门提出的要求，加强融资平台贷款项目风险的管理工作。一是继续完善相关制度建设，2012 年在原有相关制度基础上，制定了《2012 年地方政府融资平台贷款管理实施方案》、《关于进一步规范省内地方

政府融资平台授信的通知》，对地方政府融资平台作了进一步规范；二是加强对融资平台贷款项目的实时监测，每月定期出具省内融资平台贷款统计监测表及说明，此外，于 2012 年 10 月份开始，每月发布《公司投放省内地方融资平台授信额度统计表》，通报公司对省内融资平台的授信额度和已授信额度，防止区域性集中风险；三是严格按照受托人职责继续做好存续项目的对照整改和后期管理工作，建立平台贷款台账，在项目后续跟踪管理中，按照贷款五级分类要求进行管理，认真做好季度分析报告及现场检查等贷后管理工作；四是加强融资平台贷款项目的检查工作，定期或不定期对平台贷款项目进行现场与非现场检查进一步加强项目管理，促进该项业务规范、健康发展。

### (3) 加强证券投资业务及上市股权作为质押项目管理

面对低迷的证券市场，公司审慎开展此类业务，制定《安徽国元信托有限责任公司证券投资管理办法》和《安徽国元信托有限责任公司证券投资操作指引》，加强固有业务的证券投资管理。对于上市股权作为质押项目，公司密切关注标的股票的市场走势，通过设置预警线、保证金等方式应对股票下跌风险。此外，部分项目还设置了多重担保措施，降低了股价下跌给项目带来的风险。

#### 4.5.3.3 操作风险管理

在操作风险的管理上，公司要求每项业务在尽职调查、受理申请、交易结构设计、审查审批、营销签约、执行终止各阶段全过程合法合规，按照相关规则、制度办理。建立了职责分离、相互监督制约的内控机制，建立和完善有效的投资决策机制，实行严格的复核审核程序，制定严格的信息系统管理制度和档案管理制度，根据监管法规的要求制定了符合公司实



际的规章制度，从机制和制度上降低操作风险，实现对公司各项业务操作过程的有效控制。

为提升公司集合信托业务的规范化、标准化水平，提高工作效率，2012年，公司安排专人拟定并下发了贷款类、债权投资类、股权投资类和股权受益权类集合信托业务文本，上述集合信托业务文本内容几乎涵盖了这四类业务可能涉及的所有业务合同、尽调事项、操作指引等。标准化文本的推行，不仅提高了信托文件的制作效率，而且降低了项目风险。

为规范信托业务操作规程，增强风险防范意识，促进信托业务更加高效、规范开展，结合“内控强化年活动”，2012年，公司成立以总裁为组长、分管风险及合规管理部副总裁为执行组长的信托业务操作规程完善、修订小组，对信托业务流程进行再梳理、完善。

此外，公司每年聘请独立审计机构对公司业务进行审计，持续进行内部审计监督，不断对规章制度进行全面梳理与修订。目前公司的各项控制制度和操作规程几乎涵盖了所有业务领域和职能工作，实现了对公司各项业务操作过程的有效控制。

#### 4.5.3.4 合规风险管理状况

公司董事会、监事会及高级管理层将合规管理工作视为提升公司内在价值和创造价值的重要手段，始终筑牢并一贯坚持“依法合规、稳健经营”的经营理念。2012年，公司密切关注国内外金融形势和监管要求的变化，深入开展“内控强化年”活动，进一步完善公司合规管理体系，强化合规风险管理。公司制定了保障合规管理工作正常开展的制度体系和操作流程，合规审核程序覆盖了信托业务和固有业务。积极建立与监管部门的沟通互动机制，明晰对内对外的合规风险报告路线，建立了合规绩效考核机制和问责奖惩激

励机制。

此外，公司适时加强以“合规”为主题的培训，通过公司内网、宣传栏等途径宣传合规文化、强化员工合规意识，积极倡导和培育“合规创造价值”、“全员合规、人人合规”的合规价值理念。

#### 4.5.3.5 其他风险管理

公司及时跟踪和研究国家宏观政策和行业政策的调整与变化，坚持依法合规、稳健经营，保持经营策略与国家政策一致，保证各项业务合法合规。

公司通过完善内控机制，严格岗位管理职责与纪律，加强道德文化教育，提高全员廉洁自律和勤勉尽责的意识，鼓励遵纪守法，培养职业操守，防范道德风险。

公司在强调合规经营和健康发展的基础上，积极主动防范声誉风险和应对声誉事件，制定《安徽国元信托有限责任公司声誉风险管理办法》，对声誉风险管理的组织架构、处理原则、声誉风险包括的内容及处置程序都做出明确规定，并通过充分及时地信息披露等方式实现与投资者的互动沟通。

#### 4.5.3.6 净资本管理

2012 年末，公司净资本风险控制指标为：净资本 323494.65 万元，各项业务风险资本之和 172090.45 万元，净资本与各项业务风险资本之比为 187.98%，净资本与净资产之比为 87.71%。2012 年，公司积极调整业务结构，加大创新力度，在大力拓展业务同时，规范操作，公司净资本各项监管指标全部符合监管标准。

### 5. 报告期末及上一年度末的比较式会计报表

#### 5.1 自营资产

##### 5.1.1 会计师事务所审计意见全文

会审字[2013]0624 号

## 审计报告

安徽国元信托有限责任公司全体股东：

我们审计了后附的安徽国元信托有限责任公司（以下简称“国元信托公司”）财务报表，包括 2012 年 12 月 31 日的资产负债表，2012 年度的利润表、现金流量表和所有者权益变动表以及财务报表附注。

### 一、管理层对财务报表的责任

编制和公允列报财务报表是国元信托管理层的责任，这种责任包括：（1）按照企业会计准则的规定编制财务报表，并使其实现公允反映；（2）设计、执行和维护必要的内部控制，以使财务报表不存在由于舞弊或错误导致的重大错报。

### 二、注册会计师的责任

我们的责任是在执行审计工作的基础上对财务报表发表审计意见。我们按照中国注册会计师审计准则的规定执行了审计工作。中国注册会计师审计准则要求我们遵守中国注册会计师职业道德守则，计划和执行审计工作以对财务报表是否不存在重大错报获取合理保证。

审计工作涉及实施审计程序，以获取有关财务报表金额和披露的审计证据。选择的审计程序取决于注册会计师的判断，包括对由于舞弊或错误导致的财务报表重大错报风险的评估。在进行风险评估时，注册会计师考虑与财务报表编制和公允列报相关的内部控制，以设计恰当的审计程序，但目的并

非对内部控制的有效性发表意见。审计工作还包括评价管理层选用会计政策的恰当性和作出会计估计的合理性，以及评价财务报表的总体列报。

我们相信，我们获取的审计证据是充分、适当的，为发表审计意见提供了基础。

### 三、 审计意见

我们认为，国元信托财务报表在所有重大方面按照企业会计准则的规定编制，公允反映了国元信托 2012 年 12 月 31 日的财务状况以及 2012 年度的经营成果和现金流量。

华普天健会计师事务所  
(北京) 有限公司  
中国·北京

中国注册会计师 张良文  
中国注册会计师 卢 珍

二〇一三年三月二十八日

## 5.1.2 资产负债表

资产负债表  
2012 年 12 月 31 日

编制单位：安徽国元信托有限责任公司

单位：人民币万元

项 目	年末余额	年初余额	项 目	年末余额	年初余额
流动资产：			流动负债：		
货币资金	27162.81	19095.30	短期借款	-	-
贵金属	-	-	拆入资金	-	-
拆出资金	-	-	交易性金融负债	-	-
交易性金融资产	395.77	657.51	衍生金融负债	-	-
衍生金融资产	-	-	卖出回购金融资产款	-	-
买入返售金融资产	-	-	应付账款	-	-
应收账款	-	-	预收账款	-	-
预付账款	-	-	应付职工薪酬	4297.99	3695.06
应收利息	265.98	123.37	应交税费	7676.34	4157.67
应收股利	-	-	应付利息		
其他应收款	3274.01	122.65	应付利润	720.00	1800.00
存货	-	-	其他应付款	1977.67	1953.43
一年内到期的非流动资产	-	-	一年内到期的非流动负债		
其他流动资产	187.52	195.38	其他流动负债	29.48	28.02
<b>流动资产合计</b>	<b>31286.09</b>	<b>20194.22</b>	<b>流动负债合计</b>	<b>14701.48</b>	<b>11634.18</b>
非流动资产：			非流动负债：		
发放贷款和垫款	64360.00	33600.00	长期借款		
可供出售金融资产	5795.39	6652.03	应付债券		
持有至到期投资	-	-	长期应付款		
长期应收款	-	-	预计负债		
长期股权投资	276795.42	274153.67	递延所得税负债	161.00	103.35

国元信托 2012 年度报告

投资性房地产	-	-	其他非流动负债		
固定资产	4859.76	5024.21	<b>非流动负债合计</b>	161.00	103.35
在建工程	15.23	53.14	<b>负 债 合 计</b>	14862.48	11737.53
无形资产	140.38	55.52	所有者权益：		
递延所得税资产	443.99	699.83	实收资本	120000.00	120000.00
其他非流动资产	5.94	-	资本公积	116760.93	117506.44
<b>非流动资产合计</b>	352416.12	320238.39	减：库存股		
			盈余公积	16487.53	12398.51
			一般风险准备	11697.15	9278.02
			未分配利润	103894.13	69512.11
			<b>所有者权益合计</b>	368839.73	328695.08
<b>资 产 总 计</b>	383702.21	340432.60	<b>负债和股东权益总计</b>	383702.21	340432.60

单位负责人：过仕刚

财务负责人：朱先平

会计机构负责人：朱先平

### 5.1.3 利润表

利润表  
2012 年度

编制单位：安徽国元信托有限责任公司

单位：人民币万元

项 目	本年金额	上年金额
<b>一、营业收入</b>	65644.13	40060.37
利息净收入	7290.95	3920.64
利息收入	7294.91	3923.61
利息支出	3.96	2.97
手续费及佣金净收入	48681.44	24562.70
手续费及佣金收入	49355.54	26866.81
手续费及佣金支出	674.10	2304.11
投资收益（损失以“-”填列）	9605.40	11197.34

国元信托 2012 年度报告

其中：对联营企业和合营企业的投资收益	6379.94	8827.19
公允价值变动收益（损失以“-”填列）	-81.66	84.79
租赁收益		
汇兑收益（损失以“-”填列）	-0.08	-2.03
其他业务收入	148.08	296.93
<b>二、营业支出</b>	<b>14333.07</b>	<b>9889.33</b>
营业税金及附加	3237.45	1696.19
业务及管理费	11046.74	8218.56
资产减值损失	48.88	-25.42
其他业务成本		
<b>三、营业利润(亏损以“-”号填列)</b>	<b>51311.06</b>	<b>30171.04</b>
加：营业外收入	169.73	492.44
减：营业外支出	10.92	20.88
<b>四、利润总额(亏损以“-”号填列)</b>	<b>51469.87</b>	<b>30642.61</b>
减：所得税费用	10579.71	4782.11
<b>五、净利润(净亏损以“-”号填列)</b>	<b>40890.16</b>	<b>25860.50</b>
<b>六、其他综合收益</b>	<b>-745.51</b>	<b>-4620.70</b>
<b>七、综合收益</b>	<b>40144.65</b>	<b>21239.80</b>

单位负责人：过仕刚

财务负责人：朱先平

会计机构负责人：朱先平

### 5.1.4 所有者权益变动表

所有者权益变动表  
2012 年度

编制单位：安徽国元信托有限责任公司

单位：人民币万元

项 目	本 年 金 额						上 年 金 额					
	实收资本	资本公积	盈余公积	一般风险准备	未分配利润	所有者权益合计	实收资本	资本公积	盈余公积	一般风险准备	未分配利润	所有者权益合计
<b>一、上年年末余额</b>	120000.00	117506.44	12398.51	9278.02	69512.11	328695.08	120000.00	122127.13	9812.46	4906.23	50609.45	307455.27
加：会计政策变更												
前期差错更正												
其他												
<b>二、本年初余额</b>	120000.00	117506.44	12398.51	9278.02	69512.11	328695.08	120000.00	122127.13	9812.46	4906.23	50609.45	307455.27
<b>三、本年增减变动金额（减少以“-”号填列）</b>	-	-745.51	4089.02	2419.13	34382.01	40144.65	-	-4620.70	2586.05	4371.79	18902.66	21239.80
（一）净利润	-				40890.16	40890.16	-				25860.50	25860.50
（二）其他综合收益	-	-745.51				-745.51	-	-4620.70				-4620.70
1. 可供出售金融资产公允价值变动净额	-	267.63				267.63	-	-2199.91				-2199.91
2. 权益法下被投资单位其他所有者权益变动的影响												
3. 权益法下被投资单位其他所有者权益变动的影响	-	-1013.14				-1013.14	-	-2420.79				-2420.79
4. 与计入所有者权益项目相关的所得税影响												
5. 其他												
<b>净利润及其他综合收益小计</b>	-	-745.51			40890.16	40144.65	-	-4620.70			25860.50	21239.80
（三）所有者投入和减少资本												
1. 所有者投入资本												
2. 股份支付计入所有者权益的金额												
3. 分立减资												
（四）利润分配	-		4089.02	2419.13	-6508.15		-		2586.05	4371.79	-6957.84	
1. 提取盈余公积	-		4089.02		-4089.02		-		2586.05		-2586.05	
其中：法定盈余公积	-		4089.02		-4089.02		-		2586.05		-2586.05	
任意盈余公积												
2. 提取一般风险准备	-			2419.13	-2419.13		-			4371.79	-4371.79	
3. 所有者的分配	-						-					
4. 其他												
（五）所有者权益内部结转												
1. 资本公积转增资本												
2. 盈余公积转增资本												
3. 盈余公积弥补亏损												
4. 其他												
<b>四、本年年末余额</b>	120000.00	116760.93	16487.53	11697.15	103894.13	368839.73	120000.00	117506.44	12398.51	9278.02	69512.11	328695.08

单位负责人：过仕刚

财务负责人：朱先平

会计机构负责人：朱先平



## 5.2 信托资产

## 5.2.1 信托项目资产负债汇总表

编制单位：安徽国元信托有限责任公司

2012 年 12 月 31 日

单位：人民币万元

信托资产	期末余额	年初余额	信托负债和信托权益	期末余额	年初余额
信托资产：			信托负债：		
货币资金	75142.41	14229.87	交易性金融负债	-	-
拆出资金	-	-	衍生金融负债	-	-
存出保证金	0.23	-	应付受托人报酬	-	-
交易性金融资产	452603.53	227984.6	应付托管费	-	-
衍生金融资产	-		应付受益人收益	-	-
买入返售金融资产	13000.00	14207.00	应交税费	-	-
其中：买入返售证券	-	-	应付销售服务费	-	-
买入返售信贷资产	-	-	其他应付款项	16689.58	213.65
应收款项	0.19	-	其他负债	-	-
发放贷款	6559017.10	4829910.60	<b>信托负债合计</b>	<b>16689.58</b>	<b>213.65</b>
其中：基础产业	1483921.00	1190490.50	信托权益：		
房地产	781503.00	432711.00	实收信托	11341814.69	6523163.91
其他产业	4293593.10	3206709.10	其中：资金信托	11165167.62	6478757.36
可供出售金融资产	-	-	集合	1597276.00	633725.29
持有至到期投资	1815118.00	229444.14	单一	9567891.62	5845032.07
长期应收款	-	-	财产信托	176647.07	44406.55
长期股权投资	2010422.69	1209471.88	资本公积	-	-
其中：基础产业	739039.93	706740.16	未分配利润	50799.88	12370.53
房地产	-	116584.30	<b>信托权益合计</b>	<b>11392614.57</b>	<b>6535534.44</b>
其他产业	1271382.76	386147.42			

投资性房地产	-	-			
固定资产	-	-			
无形资产	-	-			
长期待摊费用	-	-			
其它资产	484000.00	10500.00			
其中：融资租赁资产	-	-			
<b>信托资产总计</b>	<b>11409304.15</b>	<b>6535748.09</b>	<b>信托负债及信托权益总计</b>	<b>11409304.15</b>	<b>6535748.09</b>

单位负责人：过仕刚

财务负责人：朱先平

会计机构负责人：朱先平

### 5.2.2 信托项目利润及利润分配汇总表

编制单位：安徽国元信托有限责任公司

2012 年度

单位：人民币万元

项 目	本年金额	上年金额
<b>1. 营业收入</b>	<b>708187.03</b>	<b>390035.58</b>
1.1 利息收入	491914.54	297360.05
1.2 投资收益	204200.84	92329.80
1.2.1 其中：对联营企业和合营企业投资收益	-	-
1.3 公允价值变动收益	-	-
1.4 租赁收入	-	-
1.5 汇兑收益	-	-
1.6 其他收入	12071.64	345.73
<b>2. 支出</b>	<b>87866.27</b>	<b>31594.49</b>
2.1 营业税金及附加	89.88	-
2.2 受托人报酬	48563.13	25416.75
2.3 保管费	9923.98	2928.47
2.4 投资管理费	8550.43	144.50
2.5 销售服务费	6809.57	1521.54

2.6 交易费用	28.87	1.17
2.7 资产减值损失	-	-
2.8 其他费用	13900.42	1582.06
3. 信托净利润	<b>620320.75</b>	<b>358441.09</b>
4. 其他综合收益	-	-
5. 综合收益	<b>620320.75</b>	<b>358441.09</b>
6. 加：期初未分配信托利润	12370.52	24836.91
7. 可供分配的信托利润	<b>632691.28</b>	<b>383278.00</b>
8. 减：本期已分配信托利润	581891.40	370907.48
9. 期末未分配信托利润	<b>50799.88</b>	<b>12370.52</b>

单位负责人：过仕刚

财务负责人：朱先平

会计机构负责人：朱先平

## 6. 会计报表附注

### 6.1 会计报表编制基准不符合会计核算基本前提的说明

报告期内公司无上述事项。

### 6.2 重要会计政策和会计估计说明

#### 6.2.1 计提资产减值准备的范围和方法

资产负债表日，本公司对可能发生的各项资产损失根据相适用的会计准则的规定计提资产减值准备。

#### A、金融资产减值

(1)本公司在有以下证据表明该金融资产发生减值的，计提减值准备：

①发行方或债务人发生严重财务困难；

②债务人违反了合同条款，如偿付利息或本金发生违约或逾期等；

③债权人出于经济或法律等方面的考虑,对发生财务困难的债务人作出让步;

④债务人可能倒闭或进行其他财务重组;

⑤因发行方发生重大财务困难,该金融资产无法在活跃市场继续交易;

⑥无法辨认一组金融资产中的某项资产的现金流量是否已经减少,但根据公开的数据对其进行总体评价后发现,该组金融资产自初始确认以来的预计未来现金流量确已减少且可计量;

⑦债务人经营所处的技术、市场、经济或法律环境等发生重大不利变化,使权益工具投资人可能无法收回投资成本;

⑧权益工具投资的公允价值发生严重或非暂时性下跌;

⑨其他表明金融资产发生减值的客观证据。

(2)本公司在资产负债表日分别不同类别的金融资产采取不同的方法进行减值测试,并计提减值准备:

①交易性金融资产:在资产负债表日以公允价值反映,公允价值的变动计入当期损益;

②贷款和应收款项:资产负债表日对贷款和应收款项的账面价值进行检查,有客观证据表明其发生减值的,计提减值准备。

对于单项金额重大的贷款和应收款项(本公司将人民币 500 万元以上的贷款、200 万元以上应收账款、其他应收款确定为单项金额重大),单独进行减值测试。有客观证据表明其发生了减值的,根据其未来现金流量现值低于其账面价值的差额,确认减值损失,计提坏账

准备。

对于单项金额非重大的贷款和应收款项可以单独进行减值测试，确定减值损失，计提坏账准备；也可以与经单独测试后未减值的贷款和应收款项一起按类似信用风险特征划分为若干组合，再按这些贷款和应收款项组合在资产负债表日余额的一定比例计算确定减值损失，计提坏账准备。根据以前年度与之相同或相类似的、具有类似信用风险特征的贷款和应收款项组合的实际损失率为基础，结合现时情况确定本年各项组合计提坏账准备的比例，据此计算本年应计提的坏账准备。

按资产质量五级分类的贷款、股权投资和债权投资(不含采用成本与市价孰低法确定期末价值的证券投资和购买的国债本息部分的投资)、拆出资金、应收股利、应收租赁款等，按照如下比例计提资产减值准备（包括贷款损失准备、长期投资减值准备等）：

资产质量分类情况	提取比例
正常类	0%
关注类	2%
次级类	25%
可疑类	50%
损失类	100%

各账龄段应收款项组合计提坏账准备的比例具体如下：

账龄	应收账款计提比例(%)	其他应收款计提比例(%)
1 年以内(含 1 年)	0.50	0.50

1 至 2 年	5.00	5.00
2 至 3 年	7.50	7.50
3 至 4 年	10.00	10.00
4 至 5 年	15.00	15.00
5 年以上	25.00	25.00

③持有至到期投资：资产负债表日，本公司对于持有至到期投资有客观证据表明其发生了减值的，应当根据其账面价值与预计未来现金流量现值之间差额计算确认减值损失。

④可供出售金融资产：资产负债表日，本公司对可供出售金融资产的减值情况进行分析，判断该项金融资产公允价值是否持续下降。通常情况下，如果可供出售金融资产的公允价值发生较大幅度下降，在综合考虑各种相关因素后，预期这种下降趋势属于非暂时性的，可以认定该可供出售金融资产已发生减值，确认减值损失。可供出售金融资产发生减值的，在确认减值损失时，将原直接计入所有者权益的公允价值下降形成的累计损失一并转出，计入资产减值损失。

#### B、其他资产减值

资产减值，是指资产的可收回金额低于其账面价值。本公司在资产负债表日判断资产是否存在可能发生减值的迹象。当资产存在减值迹象时，估计其可收回金额低于其账面价值时，账面价值减记至可收回金额，减记的金额确认为资产减值损失，计入当期损益，同时计提相应的资产减值准备。资产减值损失一经确认，在以后会计期间不得转回。

当存在下列迹象的，按资产单项项目全额计提减值准备：

(1)长期闲置不用，在可预见的未来不会再使用，且已无转让价值的资产；

(2)由于技术进步等原因，已不可使用的资产；

(3)虽然资产尚可使用，但使用后产生大量不合格品的资产；；

(4)已遭毁损，以至于不再具有使用价值和转让价值的资产；

(5)其他实质上已经不能再给公司带来经济利益的资产。

存在下列一项或多项以下情况的，要对无形资产进行减值测试：

(1)该无形资产已被其他新技术等所替代，使其为企业创造经济利益的能力受到重大不利影响；

(2)该无形资产的市价在当期大幅下跌，并在剩余年限内可能不会回升；

(3)其他足以表明该无形资产的账面价值已超过可收回金额的情况。

### 6.2.2 金融资产四分类的范围和标准

公司按照取得持有金融资产的目的和金融资产的特点，将其划分为以下四类：①以公允价值计量且其变动计入当期损益的金融资产，主要目的是为了近期内出售而持有的股票、债券、基金以及不作为有效套期工具的衍生工具划分为交易性金融资产；②到期日固定、回收金额固定或可确定，且本公司具有明确意图和能力持有至到期的国债、公司债券等划分为持有至到期投资；③在活跃市场中没有报价、回收金额固定或可确定的非衍生金融资产划分为贷款及应收款项；④

除以上各类及初始确认时即被指定为可供出售的非衍生金融资产划分为可供出售金融资产。

### 6.2.3 交易性金融资产核算方法

交易性金融资产在初始计量时按照取得时的公允价值作为初始确认金额，相关的交易费用在发生时计入当期损益。支付的价款中包含已宣告但尚未发放的现金股利或已到付息但尚未领取的债券利息，单独确认为应收项目。在持有期间取得利息或现金股利，确认为投资收益。资产负债表日，本公司将这类金融资产以公允价值计量且其变动计入当期损益。这类金融资产在处置时，其公允价值与初始入账金额之间的差额确认为投资收益，同时调整公允价值变动损益。

### 6.2.4 可供出售金融资产核算方法

可供出售金融资产按照取得该金融资产的公允价值和相关交易费用之和作为初始确认金额。支付的价款中包含的已到付息期但尚未领取的债券利息或已宣告但尚未发放的现金股利，单独确认为应收项目。可供出售金融资产持有期间取得的利息或现金股利计入投资收益。资产负债表日，可供出售金融资产以公允价值计量且公允价值变动计入资本公积。处置可供出售金融资产时，将取得的价款与该金融资产账面价值之间差额计入投资收益；同时，将原计入所有者权益的公允价值变动累计额对应处置部分的金额转出，计入投资收益。

### 6.2.5 持有至到期投资核算方法

持有至到期投资按照取得时的公允价值和相关交易费用之和作为初始确认金额。支付价款中包含的已到付息期但尚未发放的债券利



息，单独确认为应收项目。持有至到期投资在持有期间按照摊余成本和实际利率计算确认利息收入，计入投资收益。处置持有至到期投资时，将所取得价款与该投资账面价值之间的差额计入投资收益。

### 6.2.6 长期股权投资核算方法

根据是否对被投资单位具有控制、共同控制或重大影响分别对长期股权投资采用成本法或权益法核算。

采用成本法核算的长期投资，追加或收回投资调整长期股权投资的成本。取得被投资单位宣告发放的现金股利或利润，除取得投资时实际支付的价款或对价中包含的已宣告但尚未发放的现金股利或利润外，按照享有被投资单位宣告发放的现金股利或利润确认当期投资收益。

采用权益法核算的长期股权投资，本公司在取得长期股权投资后，在计算投资损益时按本公司的会计政策及会计期间对被投资单位的财务报表进行调整，在此基础上再抵销本公司与联营企业及合营企业之间发生的内部交易损益按照应享有或应分担计算归属于本公司的部分，确认投资损益并调整长期股权投资账面价值。如果本公司取得投资时被投资单位有关资产、负债的公允价值与其账面价值不同的，后续计量计算归属于投资企业应享有的净利润或应承担的净亏损时，应考虑被投资单位计提的折旧额、摊销额以及资产减值准备金额等进行调整。以上调整均考虑重要性原则，在符合下列条件之一的，本公司按被投资单位的账面净利润为基础，经调整未实现内部交易损益后，计算确认投资损益。

### 6.2.7 投资性房地产核算方法

投资性房产是指为赚取租金或资本增值，或两者兼有而持有的房地产。主要包括：

- (1) 已出租的土地使用权。
- (2) 持有并准备增值后转让的土地使用权。
- (3) 已出租的建筑物。

公司采用成本模式对投资性房地产进行后续计量。

公司对投资性房地产成本减累计减值及净残值后按直线法，按估计可使用年限计算折旧或摊销，计入当期损益。

### 6.2.8 固定资产计价和折旧方法

固定资产是指为生产商品、提供劳务、出租或经营管理而持有的使用寿命超过一个会计年度的有形资产。本公司固定资产包括房屋建筑物、机器设备、运输设备、电子设备等。固定资产在同时满足下列条件时，予以确认：

- (1) 与该固定资产有关的经济利益很可能流入企业。
- (2) 该固定资产的成本能够可靠地计量。

固定资产发生的后续支出，符合固定资产确认条件的计入固定资产成本；不符合固定资产确认条件的在发生时计入当期损益。

各类固定资产的折旧方法：本公司从固定资产达到预定可使用状态的次月起按年限平均法计提折旧，按固定资产的类别、估计的经济使用年限和预计的净残值分别确定折旧年限和年折旧率如下：

类别	折旧年限 (年)	残值率 (%)	年折旧率 (%)
房屋建筑物	20—40	5.00	5—2.50
机器设备	11—18	5.00	9.09—5.56
运输设备	6—12	5.00	16.67—8.33
电子设备	3—10	5.00	33.33—10
通讯设备	5—10	5.00	20.00—10

对于已经计提减值准备的固定资产，在计提折旧时应扣除已计提的固定资产减值准备。

每个会计年度终了，公司对固定资产的使用寿命和折旧方法进行复核。使用寿命预计数与原先估计数有差异的，调整固定资产使用寿命。

公司在租入的固定资产实质上转移了与资产有关的全部风险和报酬时确认该项固定资产的租赁为融资租赁。融资租赁取得的固定资产的成本，按租赁开始日租赁资产公允价值与最低租赁付款额现值两者中较低者确定。融资租入的固定资产采用与自有固定资产相一致的折旧政策计提租赁资产折旧。能够合理确定租赁期届满时将会取得租赁资产所有权的，在租赁资产使用年限内计提折旧；无法合理确定租赁期届满时能够取得租赁资产所有权的，在租赁期与租赁资产使用寿命两者中较短的期间内计提折旧。

### 6.2.9 无形资产计价及摊销政策

无形资产是指本公司拥有或者控制的没有实物形态的可辨认非货币性资产，主要包括土地使用权、专利权、工业产权及专有技术等。本公司按照无形资产取得时的实际成本入账。

对于使用寿命有限的无形资产，本公司在取得时判定其使用寿命，在使用寿命内系统合理直线法摊销，摊销金额按受益项目计入当期损益。对使用寿命不确定的无形资产，不予摊销。每年年度终了对使用寿命不确定的无形资产的使用寿命进行复核，如果有证据表明无形资产的使用寿命是有限的，估计其使用寿命并在预计使用年限内系统合理摊销。

#### **6.2.10 长期应收款的核算方法**

公司无长期应收款项目。

#### **6.2.11 长期待摊费用的摊销政策**

公司按照长期待摊费用项目的发生额，在摊销年限内系统合理摊销，摊销金额按项目计入当期损益。

#### **6.2.12 合并会计报表的编制方法**

公司无合并会计报表的投资企业。

#### **6.2.13 收入确认原则和方法**

在与交易相关的经济利益很可能流入公司且收入的金额能够可靠地计量时，确认提供与金融业务相关服务收入的实现。(1)利息收入是指公司发放自营贷款，按期计提利息所确认的收入。利息收入以实际利率计量，实际利率是指按金融工具的预计存续期间或更短期间将其预计未来现金流入折现至其金融资产账面净值的利率。利息收入的计算需要考虑金融工具的合同条款并且包括所有归属于实际利率组成部分的费用和所有交易成本，但不包括未来贷款损失。(2)手续费及佣金收入可分为信托报酬和中间业务收入（如财务顾问费等），手续

费及佣金收入于已提供有关服务后及收取的金额可以合理地估算时确认。

#### 6.2.14 所得税的会计处理方法

公司所得税核算采用资产负债表债务法。

递延所得税资产的确认：

(1)对于可抵扣暂时性差异、能够结转以后年度的可抵扣亏损和税款抵减，本公司以很可能取得用来抵扣可抵扣暂时性差异、可抵扣亏损和税款抵减的未来应纳税所得额为限，确认由此产生的递延所得税资产。同时具有下列特征的交易中因资产或负债的初始确认所产生的递延所得税资产不予确认：

①该项交易不是企业合并；

②交易发生时既不影响会计利润也不影响应纳税所得额（或可抵扣亏损）。

(2)公司对与子公司、联营公司及合营企业投资相关的可抵扣暂时性差异，同时满足下列条件的，确认相应的递延所得税资产：

①暂时性差异在可预见的未来可能转回；

②未来很可能获得用来抵扣暂时性差异的应纳税所得额。

③公司对于能够结转以后年度的可抵扣亏损和税款抵减，以很可能获得用来抵扣可抵扣亏损和税款抵减的未来应纳税所得额为限，确认相应的递延所得税资产。

(3)于资产负债表日，本公司对递延所得税资产的账面价值进行复核。如果未来期间很可能无法获得足够的应纳税所得额用以抵扣递延

所得税资产的利益，减记递延所得税资产的账面价值。在很可能获得足够的应纳税所得额时，减记的金额予以转回。

递延所得税负债应按各种应纳税暂时性差异确认，同时具有下列特征的交易中因资产或负债的初始确认所产生的递延所得税负债不予确认：

(1) 应纳税暂时性差异是在以下交易中产生的：

① 商誉的初始确认；

② 具有以下特征的交易中产生的资产或负债的初始确认：该交易不是企业合并，并且交易发生时既不影响会计利润也不影响应纳税所得额或可抵扣亏损。

(2) 对于与子公司、合营企业及联营企业投资相关的应纳税暂时性差异，该暂时性差异转回的时间能够控制并且该暂时性差异在可预见的未来很可能不会转回。

### **6.2.15 信托报酬确认原则和方法**

公司依据收入确认的原则确定信托报酬的实现，并根据信托合同、协议约定，于已提供有关服务后及收取的金额可以合理地估算时确认。

### **6.3 或有事项说明**

报告期内公司无上述事项。

### **6.4 重要资产转让及其出售的说明**

报告期内公司无上述事项。

### **6.5 会计报表中重要项目的明细资料**

### 6.5.1 自营资产经营情况

#### 6.5.1.1 按信用风险五级分类结果披露信用风险资产的期初数、期末数

表 6.5.1.1

单位：人民币万元

信用风险资产五级分类	正常类	关注类	次级类	可疑类	损失类	信用风险资产合计	不良资产合计	不良资产率 (%)
期初数	52903.78	34.01	-	230.35	280.08	53448.22	510.43	0.15
期末数	93110.59	2002.15	2.61	-	503.90	95619.25	506.51	0.13

注：不良资产合计=次级类+可疑类+损失类

#### 6.5.1.2 各项资产减值损失准备的期初、本期计提、本期转回、本期核销、期末数

表 6.5.1.2

单位：人民币万元

	期初数	本期计提	本期转回	本期核销	期末数
贷款损失准备	-	40.00	-	-	40.00
一般准备	-	40.00	-	-	40.00
专项准备	-	-	-	-	-
其他资产减值准备	642.73	8.88	-	-	651.61
可供出售金融资产减值准备	-	-	-	-	-
持有至到期投资减值准备	-	-	-	-	-
长期股权投资减值准备	-	-	-	-	-
坏账准备	507.57	8.88	-	-	516.45
投资性房地产减值准备	-	-	-	-	-

### 6.5.1.3 按照投资品种分类，固有股票投资、基金投资、债券投资、股权投资等投资业务的期初数、期末数

表 6.5.1.3

单位：人民币万元

	自营股票	基金	债券	长期股权投资	其他投资	合计
期初数	6861.79	447.74	-	274153.67	-	281463.20
期末数	5321.24	869.92	-	276795.42	-	282986.58

### 6.5.1.4 按投资入股金额排序，前五名的自营长期股权投资的企业名称、占被投资企业权益的比例、主要经营活动及投资收益情况等

表 6.5.1.4

单位：人民币万元

企业名称	占被投资企业权益的比例	主要经营活动	投资损益
1、国元证券股份有限公司	15.69%	证券经纪、证券买卖	6379.94
2、池州九华农村商业银行	19.92%	吸收存款、发放贷款、票据承兑、贴现	1080.00
3、淮南通商农村合作银行	16.28%	吸收存款、发放贷款、票据承兑、贴现	961.08
4、安徽桐城农村合作银行	14.93%	吸收存款、发放贷款、票据承兑、贴现	636.66
5、芜湖浩研房地产有限公司	27.54%	房地产开发、销售	-

### 6.5.1.5 前五名的自营贷款的企业名称、占贷款总额的比例和还款情况等

表 6.5.1.5

企业名称	占贷款总额的比例	还款情况
1、蚌埠经济开发区投资有限公司	24.22%	正常
2、宁国市国有资产投资运营有限公司	15.53%	正常



3、安徽省安福置业有限公司	12.27%	正常
4、庐江县城市建设投资有限公司	12.11%	正常
5、安徽新华房地产有限公司	10.87%	正常

**6.5.1.6 表外业务的期初数、期末数；按照代理业务、担保业务和其他类型表外业务分别披露表外业务的期初、期末数情况**

表 6.5.1.6

单位：人民币万元

表外业务	期初数	期末数
担保业务	-	-
代理业务（委托业务）	-	-
其他	-	-
合计	-	-

**6.5.1.7 公司当年的收入结构**

表 6.5.1.7

单位：人民币万元

收入结构	金额	占比（%）
手续费及佣金收入	49355.54	74.23
其中：信托手续费收入	48556.30	73.03
投资银行业务收入	798.17	1.20
利息收入	7294.91	10.97
其他业务收入	148.00	0.22
其中：计入信托业务收入部分	-	-
投资收益	9605.40	14.45
其中：股权投资收益	9464.07	14.23
证券投资收益	141.33	0.21
其他投资收益	-	-

公允价值变动收益	-81.66	-0.12
营业外收入	169.73	0.25
收入合计	66491.92	100.00

注：①手续费及佣金收入、利息收入、其他业务收入、投资收益、营业外收入均应为损益表中的一级科目，其中手续费及佣金收入、利息收入、营业外收入为未抵减掉相应支出的全年累计实现收入数。②其他业务收入中包含汇兑收益、租赁收入等。

## 6.5.2 信托财产管理情况

### 6.5.2.1 信托资产的期初数、期末数

表 6.5.2.1

单位：人民币万元

信托资产	期初数	期末数
集合	640620.13	1604607.82
单一	5850707.91	9628040.34
财产权	44420.05	176655.99
合计	6535748.09	11409304.15

#### 6.5.2.1.1 主动管理型信托业务的信托资产期初数、期末数

表 6.5.2.1.1

单位：人民币万元

主动管理型信托资产	期初数	期末数
证券投资类	228206.36	160802.64
股权投资类	495002.86	835107.87
融资类	1841118.96	4101431.30
事物管理类	-	-
合计	2763225.25	6461204.42

#### 6.5.2.1.2 被动管理型信托业务的信托资产期初数、期末数

表 6.5.2.1.2

单位：人民币万元

被动管理型信托资产	期初数	期末数
证券投资类	-	312141.29

股权投资类	671828.36	1131759.40
融资类	3044802.87	2488852.56
事物管理类	44420.05	183853.08
合计	3772522.84	4948099.73

### 6.5.2.2 本年度已清算结束信托项目

#### 6.5.2.2.1 本年度已清算结束信托项目

表 6.5.2.2.1

单位：人民币万元

已清算结束信托项目	项目个数	实收信托合计金额	加权平均实际年化收益率
集合类	51	431316.36	7.05%
单一类	313	5371166.43	7.32%
财产管理类	9	94210.18	7.27%

注：加权平均实际年化收益率=（信托项目1 的实际年化收益率×信托项目1 的实收信托+……+信托项目n 的实际年化收益率×信托项目n 的实收信托）/（信托项目1 的实收信托+……+信托项目n 的实收信托）×100%

#### 6.5.2.2.2 本年度已清算结束的主动管理型信托项目

表 6.5.2.2.2

单位：人民币万元

已清算结束信托项目	项目个数	实收信托合计金额	加权平均实际年化信托报酬率	加权平均实际年化收益率
证券投资类	-	-	-	-
股权投资类	10	68139.00	1.90%	7.39%
融资类	148	1668999.77	0.63%	7.91%
事务管理类	-	-	-	-

注：加权平均实际年化收益率=（信托项目1 的实际年化收益率×信托项目1 的实收信托+……+信托项目n 的实际年化收益率×信托项目n 的实收信托）/（信托项目1 的实收信托+……+信托项目n 的实收信托）×100%

### 6.5.2.2.3 本年度已清算结束的被动管理型信托项目

表 6.5.2.2.3

单位：人民币万元

已清算结束信托项目	项目个数	实收信托合计金额	加权平均实际年化信托报酬率	加权平均实际年化收益率
证券投资类	-	-	-	-
股权投资类	5	176584.30	0.60%	10.04%
融资类	172	3490077.90	0.49%	7.05%
事务管理类	9	94210.18	0.09%	4.52%

### 6.5.2.3 本年度新增的信托项目

表 6.5.2.3

单位：人民币万元

新增信托项目	项目个数	实收信托合计金额
集合类	111	1516782.06
单一类	371	10514529.30
财产管理类	11	222036.80
新增合计	493	12253348.16
其中：主动管理型	344	6344377.56
被动管理型	149	5908970.60

注：本年新增信托项目指在本报告年度内累计新增的信托项目个数和金额。包含本年度新增并于本年度内结束的项目和本年度新增至报告期末仍在持续管理的信托项目，包含本年度开放式产品金额。

### 6.5.2.4 信托业务创新成果和特色业务有关情况

2012 年，公司加大业务创新力度，将业务创新与社会发展目标融为一体，积极发挥信托工具的功能优势，履行金融企业的社会责任和义务，做好金融创新服务。积极响应国家“城镇化”发展战略，设计发行“城乡一体化”系列信托产品，募集信托资金以有限合伙人身份入股有限合伙企业，以类基金的方式，投资于城乡一体化建设，促

进城乡在规划建设、产业发展、市场信息、政策措施、生态环境保护、社会事业等方面发展的一体化建设；设计发行中期票据及短期融资券信托产品，有效提升了债券发行主体的资产价值，为社会投资者实现较为稳定合理的投资收益；创新设计发行“徽商银行智慧理财单一信托计划”，与银行合作，以开放式、基金化运作，累计募集信托资金规模达 200 亿元，组合投资于债券、贷款类等项目；以股权受益权、特定资产受益权为投资标的，设计发行信托产品；设计开发银信合作 TOT 信托产品；以城市土地一级开发为资金投向设计信托产品等。

2012 年，公司积极响应政策号召，大力开发信托计划支持“中小微”和“三农”企业发展：设计发行“合肥市‘滨湖春晓’系列集合信托计划”，引入财政资金认购，发挥其资金撬动作用，支持合肥高新区、经济开发区多家中小企业发展；发行“‘珠城创新’中小企业贷款（二期、三期）集合信托计划”，募集信托资金 1 亿元，一揽子支持 15 家地方中小企业的发展，引入特定委托人认购信托份额，不参与信托收益分配，一方面为信托计划增信，另一方面让利于社会投资者，较好地彰显了政策导向；发行“安徽省凤宝粮油食品（集团）有限公司贷款集合信托计划”，募集信托资金支持农业产业龙头企业发展。全年，公司共发行支持“中小微”和“三农”企业信托项目 90 个，共募集资金 177.50 亿元，较去年同期增加 129.08 亿元，增长 266.58%，支持包括汽车服务业、农业食品业、生产制造业、矿产开采、公共设施管理和新能源发展等多个领域在内的企业发展。在地方经济发展遭受金融危机冲击和宏观调控的背景下，为“中小微”和

“三农”企业的发展和抵御风险发挥了重要作用。截至 2012 年末，公司存续投向“中小微”和“三农”企业的信托资金规模为 179.04 亿元，占比存续信托资金总规模的 15.69%。此外，公司依托近年来安徽区位快速发展优势，设计发行了支持“皖江城市带”、“合芜蚌”、“皖北”等区域建设发展的系列化信托产品，彰显了公司作为地方信托机构的金融服务作用。

2012 年 2 月，公司以自有资金投资设立安徽国元资产管理有限责任公司获得中国银监会批复同意。

#### **6.5.2.5 本公司履行受托人义务情况**

公司作为受托人，严格按照《信托法》、《信托公司管理办法》、《信托公司集合资金信托计划管理办法》及信托文件对受托人义务的规定，在管理信托财产时，恪尽职守，履行诚实、信用、谨慎、有效管理的义务，为受益人的最大利益处理信托事务。

公司将信托财产与其固有财产分别管理、分别记账，并将不同委托人的信托财产设立信托专户，单独记账，单独核算。

按照信托文件的约定，及时履行定期信托计划的信息披露及报告事项。每个信托计划设立后 5 个工作日内，在公司网站发布成立公告。并按照信托合同的约定，定期发布信托项目管理报告。信托合同终止时，根据信托合同的约定，向受益人支付信托财产及收益。同时，在信托终止后十个工作日内作出处理信托事务的清算报告。

妥善保管处理信托事务的完整记录、原始凭证及有关资料，保存期自本信托终止之日起十五年。同时对委托人、受益人以及处理信托

事务的情况和资料依法保密。

报告期内，公司管理的信托项目运作正常，全年到期清算信托项目 743.47 亿元，全部安全、按期交付受益人，未出现因本公司自身责任而导致的信托资产损失情况。信托业务稳健发展，无任何信托财产损失。

### 6.5.2.6 信托赔偿准备金的提取、使用和管理情况

公司按净利润的 5%计提信托赔偿准备金，当年计提 2044.51 万元，累计计提 8243.76 万元。截至 2012 年末，公司信托项目运行良好，未发生使用信托赔偿准备金情况，信托赔偿准备金余额为 8243.76 万元。

## 6.6 关联方关系及其交易的披露

### 6.6.1 关联交易方的数量、关联交易的总金额及关联交易的定价政策等

表 6.6.1

单位：人民币万元

	关联交易方数量	关联交易金额	定价政策
合计	2	3711.00	市场公允价

### 6.6.2 关联交易方与本公司的关系性质，关联交易方的名称、法定代表人，注册地址、注册资本及主营业务等

表 6.6.2

单位：人民币万元

关系性质	关联方名称	法定代表人	注册地址	注册资本	主营业务
同受母公司控制	安徽国元创投有限责任公司	邵文革	安徽省合肥市经开区翠微路 6 号海恒大厦 8 楼	23000.00	创业投资及咨询、为创业企业提供管理服务业务、参加设立创业投资企业

					与创业投资管理业务、股权管理咨询
同受母公司控制	安徽国元科技担保有限公司	徐修德	安徽省合肥市高新区黄山路 601 号科技创新服务中心 601-605 室	21200.00	为中小企业及个人融资提供担保服务；投资、融资服务；财务顾问；资产管理；企业重组、兼并咨询服务

### 6.6.3 本公司与关联方的重大交易事项

#### 6.6.3.1 固有与关联方交易情况：贷款、投资、租赁、应收账款、担保、其他方式等期初汇总数、本期发生额汇总数、期末汇总数

表 6.6.3.1

单位：人民币万元

固有与关联方关联交易				
	期初数	借方发生额	贷方发生额	期末数
贷款	-	-	-	-
投资	-	-	-	-
租赁	-	-	-	-
担保	-	-	-	-
应收账款	-	-	-	-
其它	232.33	-	-	232.33
合计	232.33	-	-	232.33

#### 6.6.3.2 信托与关联方交易情况：：贷款、投资、租赁、应收账款、担保、其他方式等期初汇总数、本期发生额汇总数、期末汇总数



表 6.6.3.2

单位：人民币万元

信托与关联方关联交易				
	期初数	借方发生额	贷方发生额	期末数
贷款	-	-	-	-
投资	1711.00	-	1711.00	-
租赁	-	-	-	-
担保	2000.00	-	2000.00	-
应收账款	-	-	-	-
其它	-	-	-	-
合计	3711.00	-	3711.00	-

6.6.3.3 信托公司自有资金运用于自己管理的信托项目（固信交易）、信托公司管理的信托项目之间的相互（信信交易）交易金额，包括余额和本报告年度的发生额

6.6.3.3.1 固有与信托财产之间的交易金额期初汇总数、本期发生额汇总数、期末汇总数

报告期内公司无上述事项。

表 6.6.3.3.1

单位：人民币万元

固有财产与信托财产相互交易			
	期初数	本期发生额	期末数
合计	-	-	-

### 6.6.3.3.2 信托项目之间的交易金额期初汇总数、本期发生额汇总数、期末汇总数

报告期内公司无上述事项。

表 6.6.3.3.2

单位：人民币万元

信托资产与信托财产相互交易			
	期初数	本期发生额	期末数
合 计	-	-	-

### 6.6.4 关联方逾期未偿还本公司资金的详细情况以及本公司为关联方担保发生或即将发生垫款的详细情况

报告期内公司无上述事项。

## 6.7 会计制度的披露

公司固有业务自 2008 年 1 月 1 日起执行财政部 2006 年颁布的《企业会计准则》。

公司信托业务自 2010 年 1 月 1 日起执行财政部 2006 年颁布的《企业会计准则》。

## 7. 财务情况说明书

### 7.1 利润实现和分配情况

2012 年公司实现净利润 40890.16 万元，加年初未分配利润 69512.11 万元，可供分配利润 110402.27 万元；提取盈余公积 4089.01 万元和提取一般风险准备 2419.13 万元后，年末未分配利润 103894.13 万元。

本次向股东分配利润 92000 万元，其中：12000 万元分配现金红

利，80000 万元不分配现金按 1:1 比例用于转增公司注册资本。公司按股东出资比例分配现金红利和转增资本。

## 7.2 主要财务指标

表 7.2

指标名称	指标值 (%)
资本利润率	11.93
加权年化信托报酬率	0.57
人均净利润	314.54 万元

注：①资本利润率=净利润/所有者权益平均余额×100%。②加权年化信托报酬率=(信托项目 1 的实际年化信托报酬率×信托项目 1 的实收信托+信托项目 2 的实际年化信托报酬率×信托项目 2 的实收信托+……信托项目 n 的实际年化信托报酬率×信托项目 n 的实收信托)/(信托项目 1 的实收信托+信托项目 2 的实收信托+……信托项目 n 的实收信托)×100%。③人均净利润=净利润/年平均人数。④平均值采取年初、年末余额简单平均法。⑤公式为： $a(\text{平均}) = (\text{年初数} + \text{年末数}) / 2$ 。

## 7.3 对本公司财务状况、经营成果有重大影响的其他事项

报告期内公司无上述事项。

## 8. 特别事项揭示

### 8.1 前五名股东报告期内变动情况及原因

报告期内，公司前五名股东未发生变动。

### 8.2 董事、监事及高级管理人员变动情况及原因

2012 年 3 月，经公司 2011 年度股东会审议和表决通过，选举熊思迅先生担任公司监事。2012 年 8 月，经公司临时股东会审议通过，张彦先生辞去公司监事，经公司董事会临时会议审议和表决通过，俞仕新先生因工作变动原因辞去公司总裁，张彦担任公司总裁，2012

年 11 月，经中国银监会审查核准，张彦先生正式任职。2012 年 11 月，经公司临时董事会审议通过，程碧波女士担任公司总裁助理。

### **8.3 变更注册资本、变更注册地或公司名称、公司分立合并事项**

报告期内，公司注册资本、注册地和公司名称未发生变更，未发生分立合并事项。

### **8.4 公司的重大诉讼事项**

报告期内，公司固有业务、信托业务无重大诉讼事项。

### **8.5 公司及其董事、监事和高级管理人员受到处罚的情况**

报告期内，公司及其董事、监事和高级管理人员未发生受到处罚的情况。

### **8.6 银监会及其派出机构对公司检查的整改情况**

本报告期内，安徽银监局对公司进行了一次现场检查。

2012 年 9 月 3 日至 9 月 21 日，安徽银监局检查组对我公司截至 2012 年 6 月末存量信托业务的合规性进行了现场检查。对公司的总体评价：“总体上看，国元信托公司能贯彻‘依法合规、稳健经营’的经营方针，围绕既定的工作目标和思路，积极转变发展方式，加强合规建设，提高发展质量，近年来，在经营管理各方面都有明显进步和提高。合规管理机制较为完善，合规文化建设较好，形成了较好的合规文化建设氛围。资产管理能力明显提升，信托资产规模增长较快，自主经营管理能力增强。但检查中也发现，你公司在基础工作管理、业务操作流程、合规风险管理等方面还存在一些问题和薄弱环节。”

公司对监管部门的现场检查高度重视，召开专门会议，通报情况，

传达整改要求，研究制定整改措施，提出整改方案。对照《检查意见书》中涉及到的问题，逐项分析成因，明确整改思路，制定了操作性强的整改方案，落实到部门，限期整改。切实做到思想重视、整改及时、强抓细节、落实到位。同时，公司举一反三，自我强化，就公司精细化管理做出全面部署。严格执行受托人职责，突出重点风险防控领域，开展风险自查和公司第三方监督审查，进一步提升夯实项目管理，力促公司精细化管理水平的改善提升，实现公司更好更快发展。

### **8.7 本年度重大事项临时报告的简要内容、披露时间、所披露的媒体及其版面**

2012 年 4 月 17 日，公司在《上海证券报》B6 版刊登了公司下列重大事项临时报告内容：

(1)2012 年 3 月 30 日，本公司召开 2011 年度股东会，过仕刚、靳新中、许斌、芦辉、于上游、高升、孙晓、鲍金桥、宋炳山等 9 人当选为公司董事（其中孙晓、鲍金桥、宋炳山 3 人为独立董事），组成公司第四届董事会。张彦、熊思迅当选为公司监事，与公司职工民主选举产生的职工代表陈康组成公司第四届监事会。

(2)2012 年 3 月 30 日，本公司第四届董事会第一次会议选举过仕刚为公司董事长，靳新中为公司副董事长。聘任俞仕新担任公司总裁；聘任黄庆兵、徐景明、魏世春、许植担任公司副总裁；聘任朱先平担任公司总会计师，履行公司财务负责人职责；聘任虞焰智担任公司董事会秘书。

(3)2012 年 3 月 30 日，本公司第四届监事会第一次会议选举张

彦为公司监事长。

2012 年 11 月 21 日，公司在《上海证券报》A12 版刊登下列重大事项临时报告内容：

经公司第四届董事会 2012 年第二次临时会议研究决定，并报经中国银监会审查核准，聘任张彦为公司总裁。

### **8.8 银监会及其省级派出机构认定的其他有必要让客户及相关利益人了解的重要信息**

报告期内，公司已按有关规定充分披露相关信息，无银监会及其省级派出机构认定的其他有必要让客户及相关利益人了解的重要信息。

二〇一三年三月二十八日